

Biodiverserse

Traditionell kunskap

Biodiverse är en tidskrift från SLU Centrum för biologisk mångfald (CBM) vid Sveriges lantbruksuniversitet. Den utkommer med ca fyra nummer per år och tar upp aktuella ämnen och händelser inom svensk naturvård och internationell naturvårdsutveckling kopplat till biologisk mångfald.

ISSN:1401-5064

Ansvarig utgivare

Torbjörn Ebenhard, CBM

Redaktör, produktion och layout

Annika Borg, CBM

Box 7012

750 07 Uppsala

Tel 018-67 12 12

Gästredaktör

Håkan Tunón, CBM

Redaktion

Annika Borg, Teresia Borgman,
Torbjörn Ebenhard, Johnny de Jong

biodiverse@slu.se

www.biodiverse.se

Upplaga

6 000 ex

Tryck

Taberg Media Group, Taberg

Respektive författare står för innehållet i artiklarna.

SLU Centrum för biologisk mångfald (CBM) bedriver forskning, utrednings- och kommunikationsverksamhet om relationen mellan biologisk mångfald och samhälle. CBM kombinerar forskning inom naturvetenskap, humaniora och samhällsvetenskap i ämnesöverskridande projekt, vilket ger unika möjligheter att utveckla helhetskoncept för att förstå biologisk mångfald. CBM är en del av Sveriges lantbruksuniversitet, SLU.



Erfarenheter av kunskap



Foto: Annika Borg

Det var ganska exakt tjuugo år sedan som CBM fick förfrågan från Miljödepartementet om en utredning hur man i Sverige borde se på frågan om lokal och traditionell kunskap som omnämndes i Konventionen om biologisk mångfald (CBD). Det var början på en spännande resa med många svängar, upp- och nedgångar. Naptek (Nationellt program för lokal och traditionell kunskap relaterad till bevarande och hållbart nyttjande av biologisk mångfald) varade mellan 2006 och 2014.

En lärdom som gjordes var att traditionell kunskap väldigt sällan kan separeras från sedvanebruket, som är den arena där en stor del av arbetet med att bevara, förmedla och utveckla kunskapen sker. Därmed kan man knappast i arbetet särskilja artiklarna 8j (om traditionell kunskap) och 10c (om hållbart sedvanebruk). I den strategiska planen för biologisk mångfald inom CBD som beslutades 2010 så förs artiklarna samman i Aichimål 18. Detta skulle uppnås till 2020. År 2021 fick också Sametinget uppdraget från regeringen att agera svensk fokuspunkt för dessa två artiklar och CBM bistår i detta arbete.

I detta nummer av Biodiverse får vi stifta bekantskap med olika perspektiv på traditionell kunskap och hållbart sedvanebruk. Här beskrivs erfarenheter som en mängd människor har gjort i olika sammanhang och utifrån olika perspektiv. Perspektiv hämtas från myndighetsarbete, forskning och utbildning med fokus på bevarande, kulturarv, natursyn, värderingar och annat. Men vilket är det viktiga perspektivet som saknas?

Både CBD och IPBES (Intergovernmental Science-Policy Platform on Biodiversity and Ecosystem Services) betonar i rapport efter rapport vikten av att inkludera lokal och traditionell kunskap, och traditionsbärarnas vikt för att främja biologisk mångfald, både i bevarande och hållbart nyttjande. I CBD:s rapporteringssystem har endast 27 stater av 196 angivit att de är på väg att uppnå Aichimål 18 (vissa av dessa stater är kanske inte helt trovärdiga eftersom de inte har något imponerande rykte vad gäller respekt för mänskliga rättigheter, så antalet är nog lägre än så). Sverige rapporterade att arbetet fortgår men i en otillräcklig takt. När ni nu får tidningen i er hand så pågår fortfarande det femtonde partsmötet inom CBD där ett nytt strategiskt ramverk post-2020 ska förhandlas och beslutas om, och nya mål ska fastställas för arbetet att uppnås till 2030, och visioner för 2050. Oavsett utfallet (vilket kommer att presenteras i nästa nummer av Biodiverse) så krävs det också omfattande nationella insatser.

Håkan Tunón,
t.f. föreståndare CBM



Foto: KvestiRaut/Wikimedia Commons/CC BY-SA 4.0

Tjugo år med
kulturreservatet
Lillhärjåbygget

16

Tio år i
kunskapens
tjänst

08

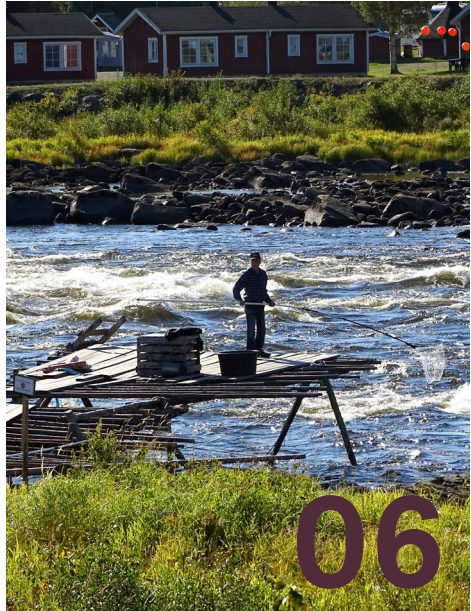


Foto: Håkan Tunón

Laxens liv – en
fråga för olika
kunskaps-
traditioner

24



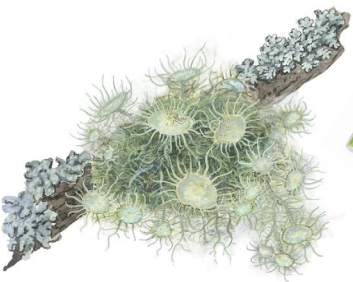
Illustration: Martin Holmer

04

- 04 Kungligt träd härnäst i tronföljden
- 05 CBM:s trädboksserie: Unik inblick i trädens liv
- 06 Sametinget: med fokus på kunskapstradition
- 08 Tio år i kunskapens tjänst
- 10 Traditionell kunskap, urfolk och lokala samhällen
- 12 Att forska och undervisa om traditionellt hantverk och biologisk mångfald
- 14 Spåren av kunskap
- 16 Tjugo år med kulturreservatet Lillhärjåbygget
- 18 Fäbodkulturen – ett immateriellt kulturarv
- 20 Berättelser om vatten
- 22 Krönika. Skötsel eller natursyn: Vad är viktigast?
- 24 Laxens liv – en fråga för olika kunskapstraditioner
- 26 Tillträde till kunskap. Internationella krav på forskare
- 28 MK(B)-konferensen 2022

OM OMSLAGET

Traditionell kunskap kan ta olika former. Fiske- och vattenvårdare Peter Hallgren och grävmaskinisten P.O. Forsberg återställer en sträcka i ett vattendrag utanför Alfta, Hälsingland. Öringsbäcken, som av författaren Hans Lidman (1910–1976) kallades "Svartån", förändrades kraftigt under 1900-talet för att passa timmerflotningen. Restaureringen av vattendraget bygger på naturvårdskunskande, egna erfarenheter och traditionell kunskap, och resultatet skapar en ny relation till vattendraget. Läs mer på sidan 20. Foto: Håkan Tunón.



Kungligt träd härnäst i tronföljden

Då var det dags igen! Bengt Ehnström och Martin Holmer har tillsammans skapat en sjätte bok om träd och deras biologiska mångfald. Denna gång är det eken som står i fokus. Det är kanske ett självklart och föga förvånande val. Efter sälgen, aspen, björken, tallen och granen så är väl det kungligaste av våra träd en naturlig tronföljare, eller hur? Precis som i de tidigare böckerna så har Bengt insiktsfull knåpat ihop texten om alla de organismer som trivs på trädet under dess olika livsstadier, och organismerna är insiktsfullt levandegjorda i Martins målningar.

Man brukar ju säga att eken växer upp i trehundra år, lever som vuxen i trehundra år och dör i trehundra år. Det är alltså kanske inte så konstigt att en mängd olika djur, växter och svampar har kommit att specialisera sig på att leva på eken. SLU Artdatabanken redovisade för några år sedan att eken är viktig eller avgörande för nästan niohundra organismer, men att ytterligare lika många till är nära knutna till eken som föda och livsmiljö. Det handlar om en mängd olika substrat. Allt från de på våren skira bladen som det senaste decenniet ofta har angripits av den snedstreckade ekstytmalen, till gammelmekarnas döende stammar och deras roll för skalbaggs-larver av många slag. De rika ekologiska möjligheterna med ekarnas håligheter till nytta för exempelvis ugglor och fladdermöss och det osannolika ekosystemet i innandömet mulm. Ekollon och gallbildningar och mycket annat gör sammantaget att eken är mycket mer än bara ett träd.

då inser man att naturen är fantastisk. Ibland kan uppradningen av arter, deras storlek och kännetecken nästan bli lite hypnotiskt. Då är det läge att grubbla över Martins säkra artporätt där strukturer, färger, lyster och nyanser ibland blir så verkliga att det nästan är osannolikt. Trädböckerna kombinerar på ett trevligt sätt text och bild. Uppställningen där ett litet urval av den rika mångfalden knyts till trädets olika livsstadier ger nya insikter om vikten av träd som individer. Det är en ynnest att få arbeta med dessa böcker med två så kompetenta konstnärer av olika slag.

Ek – träd för kungar och kryp

Boken kommer att finnas i handeln där böcker finns, från och med ingången på 2023.

Martin Holmers illustrationer på denna sida visar, uppifrån vänster och medsols: blomskägglav (*Usnea florida*), större båtspinnarfly, (*Bena bicolorana*), larv av trollspinnare (*Harpyia milhauseri*), ekblad med ekollon, *Elater ferrugineus*, liten larvmördare, (*Calosoma inquisitor*), ekplanta, Bokoxe (*Dorcus parallelipipedus*) och gammal död ek.



Mångfald i text och bild

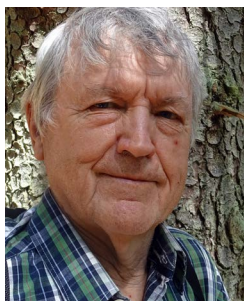
När man läser boken hör man för sitt inre Bengts lugna dalmål berätta om sambanden mellan eken, bålgetingen, bålgetingkortvingen och blomflugelarver. Och



CBM:s trädboksserie

Unik inblick i trädens liv

Sälg, asp, björk, gran, tall och inom kort även ek. Bokserien om träd av CBM i samarbete med WWF och Naturskyddsföreningen omfattar snart sex olika trädslag, och den biologiska mångfald som hänger samman med dem.



Bengt Ehnström

Initiativet till trädboksserien kom från Ola Jennersten och Tom Arnbom på Världsnaturfonden WWF, samt Isak Isaksson på Naturskyddsföreningen.

- Jag hade under många år arbetat med författaren Bengt Ehnström i samband med olika naturfilmer

och hade fått en enorm respekt för hans unika kunskap om insekter, säger Tom Arnbom.

Det blev starten för den första boken om sälg som fick namnet *Sälg – livets viktigaste frukost* där Oloph Demker vid CBM involverades. Isak Isaksson på Naturskyddsföreningen berättar hur man i olika projekt arbetat för att väcka kärlek och intresse för naturen.

- Här såg vi en möjlighet att få markägare och kommuner att förstå betydelsen av trädet sälg som är en viktig pollenkälla för insekter, säger han.



Martin Holmer

Illustrationerna har skapats av jägmästare och illustratör Martin Holmer som har 30 års erfarenhet av att skapa realistiska och naturtrogna illustrationer. En liknande sammanställning med olika insektsgrupper i denna omfattningen och med andra arter fanns inte sedan tidigare.

- För mig blev det därför mycket roligt att få använda mig av mina många års erfarenhet av den typen av illustrationer, säger Martin Holmer.

Han berättar att han själv upplevt många av de arter som finns i trädböckerna i naturen och samlat in, fotograferat och förvarat dem i insektslädor för framtida behov som referenser till sina bilder.

Författaren Bengt Ehnström är skogsentomolog och har lång erfarenhet av insekter som är knutna till olika trädslag i skogen.

- Det var med stor entusiasm som jag kunde börja med att välja ut några av våra trädslag för att visa några av de arter som är beroende av de olika träden.

- Jag skulle gärna fortsatt med serien, men tar min höga ålder med respekt. Men jag lämnar gärna över stafettpinnen till någon annan, säger Bengt Ehnström.

- Böckerna har inte bara glatt olika naturmänniskor utan jag vet även många skogsägare som köpt böckerna för att lära sig mera om den biologiska mångfalden på sin mark. Under tiden som jag skrivit böckerna har bevarande av biologisk mångfald blivit ett fast begrepp för alla som förvaltar och sköter vår natur, säger Bengt Ehnström.



I BOKSERIEN:

Ek – träd för kungar och kryp

Gran – grann, grandios och rik

Tall – en tallrik biologisk mångfald

Björk – svart på vitt om myllrande mångfald

Asp – darrar min asp, myllrar min värld

Sälg – livets viktigaste frukost

Illustrationer på uppslaget:
Martin Holmer.

Text ekboken:
Håkan Tunón, CBM

Text trädböckerna:
Teresia Borgman, CBM



Sametinget: Med fokus på kunskapstradition

En fokalpunkt har samordningsansvar för en specifik fråga, att samla och sprida information och att involvera de aktörer som berörs. Sedan 2021 har Sametinget regeringens uppdrag att utgöra tematisk fokalpunkt för artiklarna 8j och 10c i Konventionen om biologisk mångfald (CBD).



Foto: Håkan Tunöy/Sametinget

Uppdraget innefattar traditionell kunskap och hållbart sedvannebruk i hela landet, både árbediehtu (samisk traditionell kunskap) och annan kunskapstradition. Sametinget ansvarar för den nationella samordningen vilket bland annat innebär att involvera andra myndigheter och aktörer som har kunskap och en roll att spela i Sveriges genomförande av artiklarna. Sametinget är förvaltningsmyndighet inom rennäringens område och för samisk kultur och har därför inlett ett nära samarbete med SLU Centrum för biologisk mångfald (CBM) som i fokalpunktsuppdraget har särskilt ansvar för annan kunskapstradition än den samiska. Mycket är gemensamt och ambitionen är att samverkan ska bidra till ökad förankring, ett bredare nätverk och ännu bättre resultat.

Målgrupper för arbetet

Myndigheter och intresseorganisationer för kunskapsbärande geografiskt spridda över hela landet utgör uppdragets primära målgrupper. Hittills har delar av målgruppen involverats i ett programråd med ett trettiotal representanter för olika intresseorganisationer och myndigheter har inrättats. Syftet är en plattform för dialog och kunskapsutbyte, och att tillsammans hitta vägar framåt för genomförandet av artiklarna

i Sverige. Hittills har tre programrådsmöten genomförts vilka har varit givande och bådär gott för framtiden.

Arbetsätt skapar delaktighet

För att skapa intresse och delaktighet har vi valt att bjuda in till ett aktivt deltagande från målgrupperna. Hittills har programrådet varit god grund att bygga vidare på och vi har med hjälp av dess ledamöter hittat vägar framåt i olika delar av arbetet. Vi ser möjligheter att utveckla arbetet med fler insatser och bjuder nu in fler representanter att delta i programrådet. För att nå en av våra största målgrupper – länsstyrelserna – har vi inledningsvis tre olika representerade i programrådet; de från Norrbottens, Jämtlands och Östergötlands län.

Länsstyrelser är myndigheter som berörs av arbetet på många olika sätt och deras uppdrag varierar beroende på var i landet de befinner sig. De norra länen har koppling till rennäringen och samiska frågor och de omfattas bland annat av konsultationsordningen som trädde i kraft 1 mars 2022. Här sker ett samarbete mellan Sametinget och andra berörda myndigheter för att tillsammans hitta former för konsultation och för att förbereda nästa steg då även kommuner och regioner kommer att omfattas av lagen. Andra frågor är gemensamma, det kan gälla förvaltning av nationalparker och naturreservat,

rovdjursförvaltning etc.

Länsstyrelsen i Jämtlands län har valt att vara en pilotlänsstyrelse för att själva aktivt, utifrån sina egna behov, ta sig an arbetet att hantera frågor rörande traditionell kunskap i sin verksamhet. Målet är att arbetet med artiklarna 8j och 10c inte ska vara en börda utan något som underlättar myndighetsutövandet. Arbetet pågår och utgör ett gemensamt lärande där vi försöker utveckla goda exempel och inspiration till andra myndigheter som ännu inte påbörjat sitt arbete.

Kunskapshöjande insatser

Under resans gång har vi sett att olika aktörer har mycket varierande kunskaper om CBD, och artiklarna. Det finns ett behov av kunskapshöjande insatser både bland kunskapsbärande och myndigheter. De förstnämnda behöver bli medvetna om att de är viktiga bärare av traditionell kunskap och få möjlighet att bidra med sin kunskap till beslutsfattandet. Myndigheterna å andra sidan behöver få insikt om konventionen, Sveriges åtagande och artiklarnas betydelse för att kunna ta hänsyn till detta i myndighetsutövningen. Vad är traditionell kunskap och hur kan man inkludera detta i beslutsfattande? Hur bör en dialog med kunskapsbärande ske och hur skapas möjligheter för kunskapsbärande att bidra då det ofta saknas resurser i form av tid och pengar?



Foto: Håkan Tunón



Foto: Håkan Tunón

Traditionell kunskap bevaras och förmedlas i olika sammanhang. Erfarenhetsbaserad kunskap är nödvändig för att utöva sikhävning i Kukkolaforseen i Torneälv (bilden till vänster på denna sida). Fäbodbruk (bilden till höger) är en driftsform som är beroende av kunskap om utmarksbete, djurskötsel, hantverksmässig livsmedelsproduktion, skötsel av hägnader och mycket mer (Svedbovallen i Ljusdals kommun). Bilden på föregående sida är tagen vid lanseringen av det digitala kunskapsmaterialet om traditionell kunskap som fokuspunktsuppdraget har utarbetat. Från vänster: Johan Krüger, Naturvårdsverket, Matilda Wilhelm och Lars-Ove Sjajn, Sametinget. Kunskapsmaterialet finns att ladda ner på Sametingets webbsida: www.sametinget.se/kunskapsmaterial-traditionell-kunskap.

För att bygga vidare har Sametinget, CBM och målgrupperna under det senaste året gemensamt utarbetat ett digitalt kunskapsmaterial som ger en introduktion till frågorna för den som tar del av materialet. Tanken är också att den som läser själv ska kunna avgöra hur djupt man vill gå in i ämnet då det finns tillgång till både övergripande och mer fördjupad kunskap. Vår förhoppning är att detta ska inspirera och skapa diskussion, och även kunna säkerställa en lägsta nivå av kunskap hos berörda myndigheter. Med ökad kunskap hos beslutsfattare och kunskapsbärare stärks förutsättningarna för att traditionell kunskap ska kunna bidra optimalt till bevarandet av den biologiska mångfalden.

Internationellt arbete

Sametingets jurist för internationella frågor, Matilda Wilhelm, är utsedd av Miljödepartementet till Sveriges nationella fokuspunkt för artikel 8j och relaterade frågor. Därmed finns en naturlig koppling mellan internationell och lokal nivå. Matilda deltar också i svenska delegationen under COP15 i Montreal i december 2022. Sametinget har tillsammans med CBM under hösten även anordnat ett möte för programrådets ledamöter där de internationella processerna lyftes och där programrådet givits

möjlighet att komma med inspel till Sveriges linje. Det är ett led i ambitionen att programrådet ska kunna bidra till Sveriges arbete med 8j-frågor internationellt.

Arbetet framåt

Under nästa år tar världen, Sverige och vi nästa steg eftersom målet är att man på COP15 ska besluta om ett nytt styrande ramverk för de kommande decennierna. Det bör innebära en skjuts framåt för dessa frågor och den plattform vi har börjat bygga tillsammans med uppdragets målgrupper utgör en stadig grund och blir ständigt stadigare allteftersom vi kan involvera fler i arbetet. Redan nu ser vi dessutom att arbetssättet sprider sig och börjar ta egna vägar.

Under hösten har CBM bland annat arbetat med att kartlägga pågående forskning och utbildning rörande dess frågeställningar och med det underlaget som utgångspunkt ska vi utveckla frågan om kunskapsförmedling och utbildning. En av utmaningarna för framtiden är hur traditionell kunskap ska kunna värdesättas lika med forskning i ett beslutsfattande, vilket vi tar med oss i arbetet.

Det här är ett viktigt, utmanande och jätteinspirerande arbete där vi alla behöver bidra för att lyckas.

Vi ser fram emot 2023! ●

TEXT:

Åsa Labba, samordnare
Fokuspunkt för samisk
kunskapstradition

Matilda Wilhelm,
jurist vid Sametinget,
och Sveriges nationella
fokuspunkt för artikel 8j



Foto: privat



Foto: Stefan Pruteanu

Tio år i kunskapens tjänst

Sverige är ett avlångt land och snart sagt varje plats har sina särskilda biologiska resurser. De har spelat roll för kulturhistorien och lokalkulturen, och bidragit till formandet av landskapet. Detta har också bidragit till ett kunnande som kan ha ett värde för framtiden. År 2005 gavs CBM genom ett regeringsbeslut uppdraget att starta ett nationellt program för lokal och traditionell kunskap, ett arbete som varade i nästan ett decennium.



Bokverket *Etnobiologi i Sverige* kom att utgöra ett smörgåsbord i människors relation till naturen och dess invånare. På över 1 500 sidor ges en introduktion till traditionell kunskap och sedvanebruk och mångfalden av vårt beroende av ekosystemtjänsterna.

Redan under CBM:s allra tidigaste år i mitten av 1990-talet föddes tankarna på att initiera ett projekt för att synliggöra människans nyttjande av biologisk mångfald. Det handlade då om ett pedagogiskt exempel som kunde visa på vårt mångfasetterade beroende av naturens mångfald på många olika sätt. Bevarande av biologisk mångfald är ju inte bara något som rör naturvänner utan det handlar om en ödesfråga för oss människor och de samhällen vi lever i.

År 1997 initierades ett nationellt etnobiologiskt projekt med målet att sammanställa ett bokverk som mångsidigt visade människans relation till den biologiska mångfalden genom historien, fram till våra dagar och för framtiden. Det utgjorde startskottet för ett tioårigt etnobiologiprojekt som resulterade i en mängd symposier och ett antal böcker, bland annat bokverket *Etnobiologi i Sverige* i tre volymer och över 1 500 sidor som skrevs av bortåt 140 forskare från olika akademiska discipliner. Det blev en introducerande exposé över traditionell kunskap och lokalkulturer från alla delar av Sverige och för alla ändamål.

Ett uppdrag utvecklas och genomförs

Som ett resultat av processerna inom CBD:s förhandlingar internationellt, och det nationella etnobiologiprojektets första bok *Människan och naturen*:

Etnobiologi i Sverige I (2001) fick CBM också ett uppdrag från Regeringskansliet att utreda hur man bör tolka artikel 8j i CBD (om traditionell kunskap och urfolks- och lokalsamhällen med traditionella livssätt) utifrån svenska förhållanden, och vad som behövdes för det nationella genomförandearbetet.

Under två år gjordes därför en fördjupad utredning vilken resulterade i rapporten *Traditionell kunskap och lokalsamhällen: artikel 8j i Sverige* (2004). Denna behandlades därefter av Regeringskansliet och bidrog till skrivningarna i miljömålspropositionen *Svenska miljömål – ett gemensamt uppdrag* (prop. 2004/05:150) och idén om ett nationellt program för lokal och traditionell kunskap väcktes till liv. År 2005 fattade regeringen därför beslut om att ge CBM ett uppdrag att utveckla och driva ett nationellt program för att underlätta Sveriges nationella genomförande av artikel 8j.

Uppdraget innebar att CBM drev ett nationellt program för lokal och traditionell kunskap relaterad till bevarande och hållbart nyttjande av biologisk mångfald (Naptek) under perioden 2006 till 2012. Regeringen preciserade att uppdraget handlade om att arbeta med:

- kartläggning och dokumentation
- åtgärder för att upprätthålla lokal och traditionell kunskap
- spridning av lokal och traditionell kunskap till nyckelmålgrupper som t.ex. brukare av biologiska resurser och myndigheter, samt
- stimulera forskning om lokal och traditionell kunskap, och
- följa de internationella processerna.

Arbetet skulle även ske i samråd med Sameetinget när det gällde samiska frågor och efter samråd med andra relevanta intressenter.

Eftersom uppdraget var både brett och spretigt innebar det ett behov att få en inblick i en mängd olika människors verksamheter och verkligheter. Det nationella programmet utgjordes av en arbetsgrupp med något drygt halvdussin personer på CBM som grep sig an uppdragets olika ingångar i ett försök att skapa ett helhetstänk. Regeringsuppdragets fem punkter var styrande tillsammans med de aktuella internationella förhandlingarna rörande dessa frågor inom CBD. Avsikten var att utveckla en verksamhet som tog fasta på de viktigaste intentionerna i CBD:s arbetsprogram för nationellt genomförande av artikel 8j, som Sverige hade varit del i att förhandla fram i maj 2000.

Arbetet skedde i nära samarbete med Sametinget och med ett programråd bestående av ett tjugotal organisationer, bland annat flera statliga myndigheter, brukarorganisationer och friluftsmuseer. Målet var att därmed kunna få frågorna belysta från olika perspektiv och utifrån olika kompetenser. Detta blev startpunkten för en omfattande verksamhet.

Utredningar, rapporter och nätverkande

Verksamheten inom Naptek innebar initialt en fortsättning på etnobiologi-projektet i syfte att nå ut till olika aktörer i universitets- och museivärlden, vilket skapade en bred kontaktyta för utveckling av projekt inom pedagogik och undervisning. Samtidigt utökades kontaktnätet med olika intresseorganisationer för småskaligt bruk av biologiska resurser, olika insatser genomfördes och diskussioner om problem och lösningar tog fart. Många symposier, workshops och möten genomfördes och det producerades mängder med rapporter och böcker (många finns som pdf:er på CBM:s hemsida). Även om själva programperioden var mellan 2006 och 2012 så fortsatte uppdraget i två år till. Några av de viktigare kan sägas vara:

2010. *Utredning av status och trender rörande lokal och traditionell kunskap i*

Sverige. CBM:s skriftserie 39.

2014. *Hur bör Sverige genomföra artiklarna 8j och 10c i syfte att uppnå Aichi-mål 18 i FN:s Konvention om biologisk mångfald?* CBM:s skriftserie 83.

2015. *Vägar framåt för några nationella myndigheters implementering av konventionen om biologisk mångfald och lokal och traditionell kunskap av betydelse för biologisk mångfald.* CBM:s skriftserie 95.

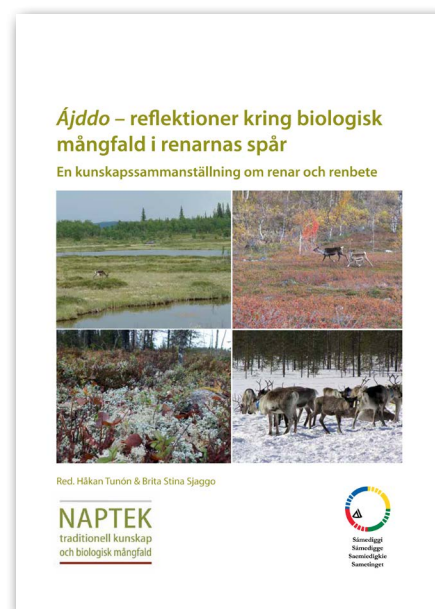
Naptek och Sametinget

Från allra första stund inleddes ett nära samarbete med Sametinget och en gemensam strategi för den samiska delen av programmet utarbetades. Efter en inledande kartläggning utifrån ett samiskt perspektiv så utvecklades ett koncept med gemensam finansiering av samiska pilotprojekt för dokumentation och vidareföring av traditionell kunskap. Under åren 2007–2009 genomfördes sammanlagt fjorton pilotprojekt där samiska organisationer utifrån ett samiskt perspektiv tog sig an olika dokumentationsprojekt. Tillsammans genomförde vi också flera offentliga workshoppar i det samiska samhället för att lyfta frågor rörande dokumentationsmetodik och urfolksetik.

Vi genomförde också inom ramen för projektet *Renen som indikator* två jämförande studier mellan renskötarens kunskap om naturen och den vetenskapliga litteraturen rörande biologisk mångfald för att belysa renskötselns beroende av biologisk mångfald och mångfaldens beroende av renskötselns.

Naptek – en omöjlig uppgift?

Tittar man på målen för det arbetsprogram för artikel 8j som utarbetades inom CBD innebär det stora förändringar och behov av att bland annat förändra myndigheternas verksamhet, samhällets syn på kunskap, naturresursförvaltning och konsumtions- och produktionsmönster. Att på sex år lyckas att bidra till att förändra en världsbild kan de facto tyckas vara – och är – en omöjlig uppgift, men skam om man inte försöker. ●



År 2011 inleddes ett samarbete mellan CBM och Sametinget med arbetstiteln "Renen som indikator på grön infrastruktur". Avsikten var att undersöka vilken roll renen och renskötseln har för att skapa livsmiljöer för övrig biologisk mångfald. Utgångspunkten var att jämföra vad som finns beskrivet i den vetenskapliga litteraturen och vilka uppgifter samiska renskötare kunde berätta om sammanhangen. Projektet resulterade i två rapporter: *Ájddo – reflektioner kring biologisk mångfald i renarnas spår* (2012) och *Myrens betydelse för renen och renskötseln* (2015). PDF:er av de två rapporterna finns på CBM:s hemsida.

TEXT:

Håkan Tunón, CBM



Traditionell kunskap, urfolk och lokala samhällen

Konventionen om biologisk mångfald (CBD) var banbrytande när den antogs 1992, bland annat genom att erkänna betydelsen av ur- och lokalbefolkningars traditionella kunskaper, innovationer och sedvänjor för bevarande och hållbart nyttjande av biologisk mångfald.

CBD innebar ett stort steg för bevarandet av världens biologiska mångfald och natur genom att erkänna vikten av rättvis fördelning av vinsterna från biologisk mångfald, och att lyfta betydelsen av urfolk och lokala samhällen för bevarande och förvaltning av biologisk mångfald och ekosystem.

Artikel 8j i CBD uttrycker vikten av att respektera, skydda och upprätthålla urfolks och lokala samhällens traditionella kunskaper, innovationer och praktik, medan **artikel 10c** lyfter betydelsen av traditionellt hållbart nyttjande, som en ömsesidig relation mellan kulturell och biologisk mångfald där den traditionella kunskapen tillämpas i den praktiska förvaltningen.

För att förverkliga intentionerna beslutade CBD:s parter på det femte partsmötet år 2000 att inrätta ett särskilt arbetsprogram för genomförande av artikel 8j, som har pågått sedan dess. Arbetet vilar på ett antal principer, såsom att traditionell kunskap ska värderas lika högt som annan kunskap.

Det poängteras också att perspektiven rörande artikel 8j ska integreras i samtliga arbetsprogram inom kon-

ventionen. Processen som startade från artikel 8j om den avgörande betydelsen av urfolk och lokala samhällen och deras kunskaper i att förvalta biologisk mångfald, har bidragit med en rad viktiga principer och strategier för att stater nationellt ska kunna fullfölja sina internationella åtaganden. Det handlar om vägledningar och riktlinjer rörande bland annat miljöbedömningar och etiskt hänsynstagande. Hittills har elva arbetsgruppsmöten genomförts i syfte att säkra och öka urfolks och lokala samhällens effektiva deltagande och bidrag till konventionens genomförande, nationellt och internationellt.

Urfolk och lokala samhällen

Värt att notera är att konventionstexten från 1992 lyder ”ursprungliga och lokala samhällen”. Det var det begrepp som man vid den tiden kunde enas om som fungerade för att erkänna och respektera människorna som var bärare av kunskaperna och levde i samhällen i nära relation till naturen. Då som nu fanns olika beskrivningar av vilka dessa människor var, eftersom de ju också är väldigt olika. En del länder hävdade stenhårt att de inte hade några urfolk, men man kunde enas om ursprungliga

och lokala samhällens och kulturernas unika betydelse för den biologiska mångfalden. Vid det tolfte partsmötet 2014 togs dock beslutet att konventionen i kommande beslut skulle använda sig av skrivningen urfolk och lokala samhällen (“Indigenous peoples and local communities”) i alla framtida texter från konventionen. Detta för att klargöra den lite luddiga initiala skrivningen och att tydliggöra vikten av dessa olika, och inbördes skiftande grupper medverkan. Fortfarande ska dessa termer inom konventionens genomförande användas i kombination med skrivningen ”med traditionella livsätt som är relevanta för bevarandet och det hållbara nyttjandet av biologisk mångfald”.

UNDRIP och urfolksrätten

FN:s urfolksdeklaration, *UN Declaration on the Rights of Indigenous Peoples* (UNDRIP) antogs 2007. UNDRIP erkänner urfolk som genuina ”folk” (peoples) med rätt till självbestämmande. Urfolkens rätt till land, territorier och resurser är en annan viktig del. UNDRIP lyfter också fritt informerat förhandsmedgivande som en viktig princip för att säkerställa att urfolks rättigheter respekteras. FN har också utvecklat en analog deklARATION för lokala samhällen *UN Declaration on the Rights of Peasants and Other People Working in Rural Areas* (UNDROP) från 2018. Även denna deklARATION betonar rätten till land, inklusive kollektiva rättigheter, och rätten till sin kunskap. En viktig rättighet i UNDROP relaterad till biologisk mångfald är rätten till fröer och utsäde. Sverige röstade för UNDRIP men var ett av sju länder som röstade nej till UNDROP i FN:s generalförsamling.

År 2011 utarbetade CBD under arbetsprogrammet för 8j en beskrivning av lokala samhällen i en CBD-kontext, samt rekommendationer för hur lokala samhällens deltagande i konventionens arbete och genomförande skulle kunna stärkas. Upprätthållande av traditionell kunskap om biologisk mångfald som överförs mellan generationer är en viktig del av beskrivningen av lokala



Foto: Håkan Tunón.

samhällen. Livsstil kopplad till hållbart nyttjande och beroende av biologiska resurser, identitet kopplad till land, territorier och ekosystem som används permanent eller periodiskt, och som är viktiga för att upprätthålla sociala, kulturella och ekonomiska aspekter av samhället är andra inslag. Liksom urfolksdefinitioner bygger den på självidentifiering. I beslutet om lokala samhällen från elfte partsmötet 2012 framhålls deras betydelse för genomförandet av konventionen. En central rekommendation är att stödja urfolk och lokala samhällen att samarbeta för att säkerställa förverkligandet av gemensamma intressen. Vid det trettonde partsmötet 2016 antogs *Mo'otz kuxtal voluntary guidelines* där fritt informerat förhandsmedgivande (FPIC) erkänns som princip inom CBD för att ta del av traditionell kunskap från både urfolk och lokala samhällen och som grund för rättvis fördelning av vinster från användning av traditionell kunskap.

IPBES och urfolks- och lokal kunskap

Intergovernmental Science-Policy Platform on Biodiversity and Ecosystem Services (IPBES) som etablerades 2012, använder begreppet "urfolks- och lokal kunskap" (indigenous and local knowledge, ILK) när CBD skriver "traditionell kunskap". I IPBES grundprinciper ingår att man erkänner och respekterar bidragen av urfolks- och lokal kunskap till bevarande och hållbart nyttjande av biologisk mångfald.

Kunskap tas tillvara

För urfolken och de lokala samhällena är det viktigaste med ett nytt ramverk post 2020 att målen utformas så att deras rättigheter till

resurser stärks och de får möjlighet att delta i beslutsfattande, både internationellt och nationellt. Då kan deras traditionella kunskaper och erfarenheter om bevarande och hållbart sedvanebruk av biologisk mångfald tas till vara fullt ut, och hävdvunna rättigheter respekteras vid exempelvis inrättandet av nya skyddade områden. Ett stärkt skydd för försvarare av mänskliga rättigheter och miljö skulle också öka urfolks och lokala samhällens möjligheter att bidra till konventionens genomförande, samtidigt som de försvarar sina egna livsmiljöer, sin trygghet och välmående. Både urfolk och lokala samhällen är oumbärliga för konventionens genomförande. ●

KONVENTIONEN OM BIOLOGISK MÅNGFALD

Artikel 8j: respektera, bevara och bibehålla kunskaper, innovationer och sedvänjor hos ursprungliga och lokala samhällen med traditionella livssätt som är relevanta för bevarandet och det hållbara nyttjandet av biologisk mångfald, och främja en bredare tillämpning av dessa, med godkännande och deltagande av innehavarna av sådana kunskaper, innovationer och sedvänjor, samt främja rättvis fördelning av nyttan som uppkommer vid utnyttjandet av sådana kunskaper, innovationer och sedvänjor.

Artikel 10c: att skydda och uppmuntra sedvanligt nyttjande av biologiska resurser i enlighet med traditionella kulturella sedvänjor som är förenliga med kraven för bevarande och hållbart nyttjande.

I föhandlingar i CBD händer det att vissa frågor behöver diskuteras mer fokuserat i mindre sammanhang, med de parter som står längst ifrån varandra. Det kan bli långa nattmanglingar innan man är överens om en skrivning.

LÄS MER:

Tunón, Håkan, red. (2014). *Översättning: Arbetsprogrammet för nationellt genomförande av artikel 8j inom FN:s Konvention om biologisk mångfald samt relevanta beslut från partsmötena 2010 och 2014*. CBM:s skriftserie nr 84.

Tunón, Håkan, red. (2011). *Översättning: Akwé: Kon – frivilliga riktlinjer*. CBM:s skriftserie 50. Naptek,

Tunón, Håkan, red. (2011). *Tkarihwaí:ri – etisk uppförandekod för att säkerställa respekt för urfolks- och lokala samhällens kulturella och immateriella arv*. Översättning, CBM:s skriftserie 53.

Samtliga skrifter finns som pdf på CBM:s webbsida.

TEXT:

Pernilla Malmer, SwedBio, Stockholm Resilience Centre



Foto: Stockholm Resilience Centre.



Foto: Gustaf Klarin



Foto: Ida Karlsson

Att forska och undervisa om traditionellt hantverk och biologisk mångfald

Tina Westerlund och Eva Gustavsson forskar och undervisar om traditionellt hantverk kopplat till biologisk mångfald på Institutionen för kulturvård vid Göteborgs universitet, i Mariestad.

Tina Westerlund och Eva Gustavsson

Här ges utbildningar kring bygghantverk, trädgård och landskapsvård. En utbildning är kandidatutbildningen *Trädgårdens och landskapsvårdens hantverk*.

– Det är en trädgårdsmästarutbildning som dessutom ger kunskap om landskap, landskapets historia, biologisk mångfald och ekosystemtjänster, berättar Eva Gustavsson, lektor med inriktning mot landskapsvårdens hantverk.

Efter utbildningen kan studenterna arbeta på historiska trädgårdar, kommuner, Svenska kyrkan, eller med egna företag inom odling.

Studenterna kommer till utbildningen med vitt skilda förkunskaper.

– Vi försöker erbjuda en bredd med grunderna. Det kan vara svårt att tillfredsställa de som är mer avancerade, samtidigt som vi fångar in de som inte kan någonting, men vi lär studenterna att lära sig själva, så att de sedan kan gå vidare och fördjupa sig utifrån eget intresse, säger Eva Gustavsson.

Teori och praktik ses inte som separata delar i undervisningen. Ett exempel är undervisning om historiska stängsel.

– Studenterna får lära sig att bygga en viss typ av gärdesgård, vilket kombineras med en diskussion om andra metoder. Vi försöker också förmedla en hel kontext genom att visa på att det finns

andra kulturer och traditioner och att det är viktigt att sätta sig in i det, säger Eva Gustavsson.

Att hantera en lie

Kopplingen till biologisk mångfald är särskild tydlig i ett undervisningsmoment som handlar om ängsskötsel. Där hänger den biologiska och praktiska kunskapen kring lieslätter samman.

– Studenterna får fundera på hur ängen skötes förr i tiden, jämfört med dagens metoder. De får också reflektera över hur de skulle sköta ängen om de vill gynna särskilda växter genom att undersöka när växterna blommar, sätter frö och hur vegetationen ser ut när de slår, säger Eva Gustavsson.

Vid institutionen finns även Hantverkslaboratoriet som just nu håller på att avsluta ett par projekt inom trädgård och landskapsvård som finansierats av Riksantikvarieämbetet via länsstyrelsens kulturmiljövårdsmedel.

Projektet inom landskapsvård handlar om att hitta metoder för att få kunskapsbärare att förmedla sina traditioner och sätt att sköta ett kulturlandskap. Det görs bland annat genom intervjuer, filmer och nätverksträffar.

– Det kan innebära allt från ingående beskrivningar kring hur man slipar en lie, till hur man skötte en småländsk skog förr i tiden. Vi försöker skapa förutsättningar för samma biologiska mångfald som fanns historiskt med

dagens skötsel, säger Eva Gustavsson.

Trädgårdsprojektet tar även det upp olika ämnen av traditionell kunskap, som till exempel kunskap om kompost och jordtillverkning. I projektet har man bland annat undersökt hur komposter var utformade förr och framöver kommer en skrift om hur vi kan tänka i dagens kulturhistoriska miljöer.

Inom byggnadsvårdsområdet utvecklas också ett nytt projekt om kvalitetsvirke som även kan få relevans för biologisk mångfald. I projektet undersöks hur skogar kan skötas, med utgångspunkt i historiskt skogsbruk och mångbruk, för att få fram lämpligt material för att reparera historiska byggnader. Material som idag är en bristvara.

Läsa handböcker och prova på

Tina Westerlund är en av verksamhetsledarna för Hantverkslaboratoriet och lektor vid institutionen för kulturvård med inriktning på hantverk.

– När jag undervisar om växtförökning brukar jag ta fram böcker från olika tider, allt från äldre handböcker fram till idag. Jag vill att studenterna jämför vad som sägs i olika böcker och själva provar på. Då ser de att mycket av det som ingår i hantverkarens kunskap sällan har satts ord på. En del är lättare att beskriva än annat och det är det som präntas ned.

Hon poängterar att det ofta kan



vara komplicerat att förmedla kunskap kring hantverk.

– Man brukar prata om att man gör något så ofta att man får rutin på det. Det kan vara svårt att redogöra varför man gör på ett visst vis och hur man gör en viss bedömning. Men bedömningen bygger på många tidigare erfarenheter. Du har gjort det många gånger, du har jämfört och vet vad resultatet blir när du gör på ett visst sätt, säger Tina Westerlund.

En annan svårighet när du arbetar med växter är att resultatet av en viss handling inte går att bedöma direkt.

– Sticklingen kanske inte rotar sig förrän efter tre veckor och då är det svårt att säga om det vi gjorde var bra eller dåligt. Och när det gäller landskapsvård kanske du inte ser resultatet förrän efter många år.

Film och bilder förmedlar kunskap

Det som görs i en specifik arbetsituation är inte alltid möjligt att förmedla i en bok.

– Det kan handla om att visa en rörelse eller

Hantverkslaboratoriet arbetar mycket med filmer för att förmedla traditionell kunskap och har en egen Youtube-kanal där de samlar materialet. Flera nya filmer kommer att publiceras framöver. Ovan ses Erik Larsson från Dömerarve, södra Gotland, när han vässar en lie. Erik Larsson är en traditionsbärare för bland annat skötsel och bruk av gotländska ängen.

Bilden till vänster: Ivar Andersson från Krokshult, nordöstra Småland, bor på samma gård som han växte upp på och är traditionsbärare av hur en småländsk bondgård sköttes i mitten av 1900-talet. På bilden är han och Eva Gustavsson på väg in mot hans skog, där de diskuterar hur han tänker när han planerar vad som ska fällas och gallras, hur skogen förändrats och varför.

göra en bedömning genom att känna på materialet. Hantverkslaboratoriet arbetar mycket med bildserier och film som ett sätt att förmedla kunskapen.

– Det finns ganska många exempel på filmer som visar hantverkare och deras miljöer, men de kanske ändå inte förklarar varför och hur någonting görs. Vi sätter inte bara upp en kamera och filmar när Erik Larsson på Gotland slipar en lie, utan försöker också förmedla med ord, gester eller i bild hur och varför han gör olika bedömningar.

I vissa fall har kunskapen redan gått förlorad. En annan del av arbetet är därför att rekonstruera och försöka förstå och återuppta äldre tiders hantverk, till exempel hur man kan klyva ämnen ur en timmerstock eller historiska metoder för att klippa gräsmattor.

– Att använda mer traditionella hantverksmetoder är i många fall ett hållbart sätt att arbeta. Vi behöver fortsätta använda eller återuppta de metoder och traditioner som gynnat den biologiska mångfalden, säger Tina Westerlund. ●

LÄS MER:

Westerlund, T., Groth C., Almevik, G. (red). *Craft Sciences* (2022). Kan laddas ned som en pdf: www.gu.se/hantverkslaboratoriet/craft-sciences

Almevik, G., Höglund, S., Winblad, A. (red). *Hantverkare emellan* (2014), antologi. Kan laddas ned som en pdf: www.gu.se/hantverkslaboratoriet/hantverkare-emellan-0

Westerlund, T. (2017) *Trädgårdsmästarens förökningsmetoder: dokumentation av hantverksskunskap*. Doktorsavhandling, institutionen för kulturvård, Göteborgs universitet.

Hantverkslaboratoriets webbsida: [/www.gu.se/hantverkslaboratoriet](http://www.gu.se/hantverkslaboratoriet).

Se filmer om traditionellt hantverk på Hantverkslaboratoriets Youtubekanal: [@hantverkslaboratoriet7828](https://www.youtube.com/channel/UC828)

TEXT:

Teresia Borgman, CBM



Spåren av kunskap



Fäboden är en plats där traditionell kunskap och hantverk möter och ger upphov till biologiskt kulturarv – de spår i landskapen som berättar om människors verksamhet. Idag finns en bråkdel kvar av de fäboddar som en gång funnits, och det är bråttom att dokumentera både äldre spår och kunskap som finns idag kring fäbodbruk.

För ett par år sedan fick vi, en biolog och en arkeolog (Ninni Nordlund och Eva Karlsson) på Länsstyrelsen i Jämtlands län, möjlighet att göra en inventering av biologiskt kulturarv vid fem fäboddar i vårt län. Vi intervjuade 16 personer knutna till dessa fäboddar (fäbodbrukare och markägare, tidigare butöser med flera) och inventerade natur- och kulturmiljövärden vid och kring fäbodarna.

Intervjuerna var helt centrala för vår inventering. Utan dem hade vi förstått mycket mindre av vad vi sedan såg och hittade. Svaren på de drygt trettio frågor som ställdes till alla gjorde att vi till exempel såg varför man en gång anlagt fäboden på just denna plats, vilken gran alla barn klättrade i för sextio år sedan och generationen före det (förstås en gammal klättrvänlig en med grova grenar långt ned som visar på hur marken varit öppen och betad runt den då den växte upp). Vi hörde hur många olika namngivna lötar – stigar ut från vallen mot betesområden – man vallat djuren på och fortfarande använder för

att visa korna ut varje dag. Även vilka myrslättermarker man använt för vinterfoder och förstås hur produkter blir till och hur hygien hålls med hjälp av till exempel skäfte – skavfräken som växer intill fäboden – till att skura ur mesekitteln. Eller hur man varje år skar av grästov, ”härvall”, i stora sjok för att lägga in på golvet i bustugan som heltäckningsmatta. Spåren efter detta hade vi varken sett eller förstått om vi inte vetat om det.

Berättar om livet förr

Biologiskt kulturarv är natur som berättar om kultur, ett levande arkiv som bär berättelser om människans sätt att nyttja naturen. Ekosystem, naturtyper och arter som uppkommit, utvecklats, eller gynnats genom människans nyttjande av landskapet och vars långsiktiga fortlevnad ofta förutsätter brukande och skötsel. Därför kan biologiskt kulturarv fungera för att bekräfta (eller bidra till att korrigerar) uppgifter från historier om äldre tiders bruk, lokala brukare eller litteratur. När det gäller fäbodbruket används exempelvis

utmarken för foder (bete, slåtter, ris och löv), för ämnen till verktyg och redskap, för byggnationer, ved med mera. Denna påverkan lämnar spår, där allt – från hela kulturlandskap och skogsbeten, stigar, träd som indikerar täkt eller bete, till en enskild hävdgynnad ört – kan berätta om hur människan levat och verkat.

I Jämtlands län har det funnits flera tusen fäbodvallar med mängder av djur (kor, getter, får och hästar) betandes på fjällängarna och fritt ”på skogen”. Man gick med djuren, ibland 10–15 mil och i flera dagar, med övernattnings där man betalade med mjölken som djuren gav kväll och morgon, för att betet vid fäbodarna var så mycket bättre och större än vad man hade närmare gården. Man gjorde olika produkter av mjölken som sedan kunde säljas eller sparas till vintern när korna stod i sin. En verkligt hållbar livsmedelsproduktion baserad på naturliga betesmarker ofta till fjälls.

Fäbodbruket utgör en stor del av vår kulturhistoria som också har avspeglat sig i naturen. I dag finns bara en liten bråkdel av dessa fäboddar kvar och det



Bilden på föregående sida är från Myrbodarna, Valsjöbyn. Ovan ses (från vänster): getter på skogsbete i Rockvallen, Bruksvallarna; Vityxne, en hävdgynnad orkidé i betesskogen; ämnestäkt i björk, som kanske kan bli till ett par yxskaft.

är bråttom att dokumentera spår efter det som varit, men även det som sker i dag, den kunskap som finns och de värden som skapas nu.

Mycket har redan försvunnit

Att samarbeta mellan olika enheter och med kollegor med olika utbildningar och kompetenser är en av de stora fördelarna med att arbeta på länsstyrelsen med artiklarna 8j och 10c inom ”traditionell kunskap med koppling till biologisk mångfald”. En utmaning kan vara finansieringen, den kommer gärna i stuprör och blir ibland ett hinder för samarbete.

Viktiga frågor som sträcker sig mellan enheter med inriktning mot naturvård, lantbruk och kulturhistoria, kan ibland falla mellan stolarna för att ingen riktigt har ansvaret, uppdraget eller ekonomi för att utföra dem.

Utöver fortsatt brukade av fåbodarna är det biologiska kulturarvet beroende av att den äldre skogen finns kvar med alla dess värden. Den gamla betesskogen, både kring fåbodarna och i betade skogar i övrigt har i dag inget bra fungerade skydd. När vi skulle välja ut fåbodarna att inventera upptäckte vi att på de flesta var den gamla fåbodskogen redan borthuggen, ända in till fåbodvallen. Här fanns natur- och kulturmiljövärdena inte längre kvar att inventera. Flera hundra års spår efter människors värv försvinner på några dagar när man hugger ned den betade skogen. Miljön förändras snabbt och de flesta naturvärden kopplade till skogsbetet försvinner troligen också med samma hastighet.

Om marken fortsätter att betas kommer an-

tagligen en del av värdena så småningom igen, men markberedning och plantering av träd fördröjer utvecklingen och förstör till exempel gamla stigar, enorma myrstackar, bleckade träd, ristningar, vilplatser, träd eller stenar som vägvisare mm. Hydrologin blir också påverkad vid avverkningar. Man kan också fråga sig hur mycket djuren väljer att beta på den fåbodskog som är kvar i dag, när stora hyggen på samma avstånd erbjuder mer bete. Detta särskilt om djuren vid dessa fåbodarna går helt fritt dygnet runt och inte vallas eller leds ut längs kända stigar.

Myndighetssamarbete

Det finns ett stort behov av kunskapsuppbyggnad kring skogsbeten och de effekter det har på skogen och dess värden. Här har vi till exempel startat ett samarbete med Skogsstyrelsen kring dessa marker. Vi har haft flera workshops både på webben och ute i fält på skogsbeten och i fåbodmarker för att lära oss mer av varandra. Delvis för att hitta vägar att värdera dessa skogsbeten så de inte ska kalavverkas så som sker i snabb takt idag.

Det är viktigt att tänka helhet vid fåbodemiljöer, både inäga och utmark. Både inom kulturmiljövård, skogsskötsel, naturvård och landsbygdsfrågor behöver man tänka brett och långsiktigt, ha helhetstänk i samverkan. Det allra viktigaste är dock att värna om fåbodbrukaren och dennes djur, vilka är de som upprätthåller hävden och brukandet och även håller det immateriella kulturarvet och kunskapen vid liv, hos både människor och djur. ●

TEXT OCH FOTON:

Ninni Nordlund
Länsstyrelsen i Jämtland



Foto: Agneta Andersson

Tjugo år med kulturresevatet Lillhärjåbygget

I ett pilotprojekt ska Länsstyrelsen i Jämtlands län beskriva hur myndigheten bidrar till att respektera och bevara traditionella kunskaper relaterad till biologisk mångfald, och skydda och uppmuntra hållbart sedvanebruk av mark och vatten. Gården Lillhärjåbygget är med sin unika historia och rikedom av kunskap och traditioner ett exempel på hur man uppmärksammar detta. Eva Karlsson på Länsstyrelsen i Jämtlands län berättar om en plats som är en länk mellan det förgångna och framtiden.



Gården Lillhärjåbygget i sydvästra Härjedalen blev 2002 norra Sveriges första kulturresevat.

Gården, som är privatägd, är ett småskaligt fjällnära familj jordbruk med fåboddrift. Gården ägs och brukas av femte generationen av samma släkt och de senaste brukarna på gården har alla varit

kvinnor, Anna, Karin, Ann och Eva. De natur- och kulturhistoriska värdena i resevatet består av både materiella och immateriella värden, biologisk mångfald och biologiskt kulturarv. Gårdens hela brukningssystem används fortfarande och består av bete av kor och får vid hemgård och fåbod, åkerbruk, slätter och häsjning, urtag ur skog till virke och byggnation, djurhållning med fjällnära kor och mejerihantering med tillverkning av livsmedel. Kulturresevatet är också ett viktigt referensområde för forskning och förmedling av traditionella kunskaper. Lillhärjåbyggets kulturförening har samarbete med Göteborgs universitet (Hantverkslaboratoriet, läs mer i artikeln på sidan 12) och Bäckedals folkhögskola i utbildningen *Hållbar kunskap*.

Den här typen av jordbruk har historiskt sett bedrivits på många platser längs hela fjällkedjan. Kanske bland annat just på grund av 1900-talets vägdragningar fram till avlägsna belägna gårdar, så har allesammans lagts ned och övergivits – utom Lillhärjåbygget. Det ger gården en helt speciell roll, som enda representant för ett i övrigt försvunnet kulturarv.

Det handlar om hur hela gårdens brukande är organiserat, med mjölkorna i centrum. Gården ligger mitt i ett stort myrområde med flera kvadratmil av marker som inte har omvandlats av modernt skogs-, jord- och vattenbruk. En viss dimensionshuggning av tall har genomfört i vissa delar, en gång under förra delen av 1900-talet, men det är allt. Att hitta sådana kvaliteter i ett helt landskap, nedanför fjällen, är mycket ovanligt i Sverige idag. På de allra flesta håll handlar det om mindre områden, eller landskap med vissa inslag av liknande kvaliteter. Mitt i det här stora området fortgår än idag det traditionella brukande som tidigare påverkade hela landskapet.

Lillhärjåbyggets sätt att nyttja den omgivande naturen bygger på en ackumulerad platsbunden kunskap som ärvt från generation till generation. Bryts den traditionen försvinner för alltid ett unikt kulturarv som berättar en del av Norrlands inlands historia. De traditionella kunskaperna hos människorna på Lillhärjåbygget är svåra att ersätta om man vill uppnå samma typ av skötsel. Skulle skötseln till exempel överlätas på en entreprenör skulle familjens samlade historia, förankring, engagemang och kunskaper gå förlorade i stor utsträckning.

Nu har det gått tjugo år sedan Lillhärjåbygget blev kulturresevat och ett nytt generationskifte står för dörren. Det är fantastiskt roligt att en ny generation är beredd att ta över gårdens fjälljordbruk i väglöst land med allt vad det innebär, men det kräver engagemang och resurser om det ska gå att genomföra. •

TEXT OCH FOTON:

Eva Karlsson,
Länsstyrelsen
i Jämtland



Foto: privat



På Lillhärjåbygget finns en besättning fjällnära kor. De vuxna korna handmjölkas och det tillverkas mejeriprodukter av mjölken på gården. Korna går hela sommaren på fritt bete i skogen och på myrarna vid gård och fåbodvall. För att styra korna går gårdsfolket ut med djuren varje morgon till olika betesområden. Allt hö hässjas och förvaras på loften till vinterladugården och i ladorna. Det finns nio lador på gården och en på fåbodvallen. Höet hämtas hem till gården på vintern.

KULTURRESERVAT

Skyddsinstrumentet kulturreservat infördes med miljöbalken 1999.

Avsikten är att möjliggöra vård och bevarande av värdefulla kulturpräglade landskap.

Det omfattar byggnader, anläggningar, lämningar och marker – men även sådana värden som består av verksamheter, kunskaper och traditioner.

Fäbodkulturen

– ett immateriellt kulturarv



Snapsvisor, spettekaka och stickning – allt detta finns på den svenska listan över immateriellt kulturarv. Nästa år nomineras svensk och norsk fäbodkultur till att få status som immateriellt kulturarv inom Unesco, på den internationella listan där bara två företeelser i Sverige hittills finns med. Detta är en del i arbetet med att bevara olika kunskaper och erfarenheter som en viktig del av samhällets hållbara utveckling.

Unescos arbete inom världsarvskonventionen har sedan 1970 lyft natur- och kulturarv världen över, och Sverige har flera världsarv på den internationella listan. Det har handlat om spektakulära byggnadsverk eller häpnadsväckande naturformationer. Genom världsarvskonventionen var Unescos fokus länge inriktad på det materiella kulturarvet, men i början på 2000-talet utvecklades tankarna på det immateriella kulturarvet, det vill säga det kulturarv man inte kan ta på. Detta ledde fram till Unescos konvention för tryggnad av det immateriella kulturarvet som trädde i kraft 2006.

Att lista och bevara

Denna konvention har precis som världsarvskonventionen listor, men i stället för att fokusera på det unika, spektakulära och originella vill man lyfta det representativa och gemensamma för mänskligheten som inspirerar till samhörighet. Konventionen har tre listor: en representativ förteckning över mänsklighetens immateriella kulturarv, en förteckning över det immateriella kulturarv vars tryggnad kräver omedelbara åtgärder och ett register över goda metodiska exempel. I konventio-

nens andra artikel indelas immateriellt kulturarv i följande områden:

- Muntliga traditioner och uttryck
- Scenkonsterna
- Sociala sedvänjor, riter och högtider
- Kunskap och sedvänjor rörande naturen och universum
- Traditionell hantverksskicklighet

Visserligen kan traditionell kunskap och sedvanebruk inkluderas i flera av dessa områden, men särskilt det fjärde området ”Kunskap och sedvänjor rörande naturen och universum” kan anses vara centralt vad gäller aspekter relaterade till artiklarna 8j och 10c. I Sverige är det Institutet för språk och folkminnen som är ansvarig myndighet och man har på en särskild webbsida en förteckning över nationella immateriella kulturarv (se lästipsen på nästa sida). Andra myndigheter har ansvar för de olika områden, bland annat är Riksantikvarieämbetet som ansvarar för ”kunskap och sedvänjor rörande naturen och universum”.

Internationellt är det 631 olika kulturarv från 140 länder som är med på någon av Unescos listor. Hittills har Sverige fått två företeelser utsedda till immateriellt kulturarv på Unescos lista: Sagobygden i Alvesta, Ljungby och Älmhults kommuner och Nordisk

klinkbåtstradition.

Vid sidan av dessa listor syftar Unesco-konventionen till att även i övrigt bidra till att medvetandegöra befolkningen om värdet av det immateriella kulturarvet och att skapa möten som överbryggar kulturgränser. Syftet är att skapa respekt för det immateriella och kulturbärarna och främja internationella samarbeten.

Fäbodkulturen är mångfasetterad

Förbundet Svensk Fäbodkultur och utmarksbruk fick december 2021 godkännande från Kulturdepartementet att utveckla en nominering av fäbodkulturen som immateriellt kulturarv, som Sverige sedan formellt kan lämna in till Unesco våren 2023. Men redan 2015 fördes fäbodkulturen upp på den nationella listan som ett av de första kulturarven, och under de senaste tre åren har samarbetet med Norge varit mer intensivt. Våren 2021 lämnades en första nationell ansökan om att kandidera om att få nomineras av Sverige. Denna ansökan utvecklades sedan under hösten samma år. Arbetet med den internationella nomineringen sker i nära samverkan med Norsk seterkultur som är den norska fäbodbrukarorganisationen. Målet är att Norge ska vara en del av nomineringen.



Levande kulturarv inte bara är mångsidiga, utan också en källa till kunskap om hur man kan leva på ett hållbart och fredligt sätt. Fäbodkulturen innehåller en blandning av immateriella inslag, såsom hantverksmässig livsmedelsförädling, djurskötsel, fodertäkt, berättelseer, kulning och vallmusik. Det är den samlade fäbodkulturen som är målet för nomineringen.

Det kan kanske tyckas långsökt att kombinera fäbodkultur och biologisk mångfald, men utgår man från att fäbodkulturen omfattar alla aspekter från traditionell kunskap rörande betesdrift på utmark, djurskötsel, livsmedelsproduktion och -hantering, fodertäkt, hantverk och slöjd till kulning, vallmusik, sagor och sägner, relationen till naturen och mycket, mycket mer, så blir tanken mer naturlig.

Vissa delar av detta kulturarv förvaltas genom bruket i fäbodmiljöerna medan annat numera främst sker på andra arenor eller både ock. Exempelvis sker kulning numera både vid fäbod i kommunikationen med djuren som vid scenframträdanden i så kallade finkulturella sammanhang. Men sammantaget omfattar fäbodkulturen egentligen samtliga fem kategorier som inkluderas i Unesco-konventionen.

Under sommaren 2022 har det genomförts ett antal temaaktiviteter på fäbodan runt om i Sverige med fokus på information om fäbodbrukets historia och nutida villkor, brukets relevans för biologisk mångfald, kunskapen inom slöjd och hantverk samt vallmusikens bakgrund i bruket.

Vad hoppas fäbodrörelsen uppnå?

Ett internationellt uppmärksammande, även som ett representativt kulturarv, kan generellt bidra till en ökad nationell uppmärksamhet och ett ökat hänsynstagande, särskilt från myndighetshåll. Detta hoppas man ska leda till bättre lönsamhet inom produktionen av

såväl livsmedel som turismupplevelser och ett mer anpassat regelsystem vilket kan bidra till en ökad vilja för yngre generationer att ta över fäbodbruket. Ett ökat utmarksbete (betet i skogsmarken kring fäbodarna) gynnar biodiversiteten som idag är tämligen trängd, och samtidigt kan fäbodbruket gynna den hantverksmässiga produktionen av livsmedel skapade i mathantverkets traditioner, men också bidra till ökad självförsörjningsgrad i landet. Fler fäbodbrukare innebär fler kunskapsbärare och bättre bibehållande av den traditionella kunskapen. De andra delarna av fäbodkulturen som exempelvis vallmusiken och hemslöjden har redan idag en bättre "bevarandestatus" än själva fäbodbruket, men det kommer naturligtvis även bidra till ett bättre bevarande även inom dessa delar.

En lång resa till Paris

Att vägen till Paris (där Unescos högkvarter ligger) är lång kan väl sägas vara en påtaglig sanning, men fäbodkulturens resa har kanske varit osedvanligt lång - och än är den som sagt inte över. Man kan säga att det hela började redan 2009 när det årets fäbodriksdag (den årliga mötesplatsen för fäbodbrukarna) hade temat "fäbodkulturen som immateriellt kulturarv" och därefter har man sakta arbetat mot målet. Om allt går bra kan fäbodkulturen bli internationellt uppmärksammas i samband med konventionens generalförsamling under senhösten 2024. •

LÄS MER

Ekeland, K. & Tunón, H. red., (2010). *Fäbodriksdagen 2009 i Åbyggeby, Ockelbo*. Gävleborgs fäbodförening, Ljusdal & Naptek, Centrum för biologisk mångfald, Uppsala. (Finns på www.slu.se/cbm under publikationer och böcker och skrifter).

Webbida för Institutet för språk och folkminnen, med förteckning över immateriellt kulturarv i Sverige:

www.isof.se/lar-dig-mer/levande-traditioner

TEXT OCH FOTON:

Håkan Tunón, CBM



Berättelser om vatten

Vi är inne i en tid då många vattendrag återställs till mer eller mindre sina ursprungliga tillstånd. Men hur påverkas vårt sätt att se på naturen när den har restaurerats? Och spelar det roll om initiativet till restaureringen kommer från gräsrotsperspektiv eller uppifrån?

Våren 2022 inledde CBM ett EU-projekt finansierat av ERA-NET Cofund BiodivRestore (Biodiversity and Water Joint Partner Initiative). Det är ett samarbete mellan Sverige (CBM), Finland (Snowchange Cooperative) och Schweiz (Université de Lausanne och Internationella naturvårdsunionen IUCN). Avsikten är att studera olika vattenrestaureringsprojekt som initieras av lokala aktörer och bedöma hur lyckosamma och långsiktiga resultaten blir. Därför försöker vi dra lärdomar av olika restaureringsprojekt och jämföra parametrar vad gäller initiativ, incitament, förväntade resultat och mycket mer. Inom EU:s strategi för biologisk

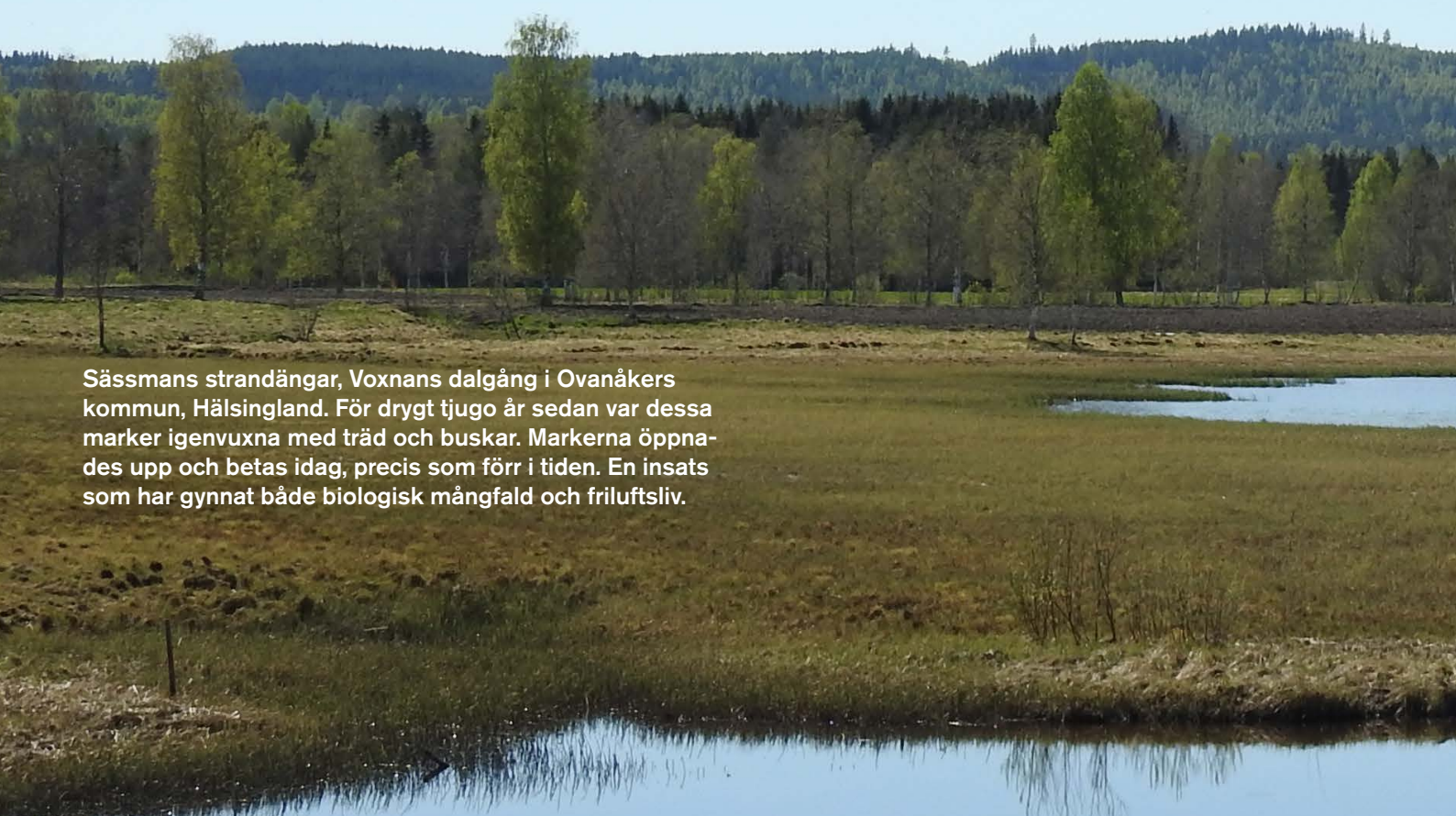
mångfald från 2020 lyfts redan målet att mer än 30 procent av land- och vattenområden inom EU ska vara skyddade till 2030 och ett liknande globalt mål håller på att formuleras inom CBD för det nya strategiska ramverket, post-2020. Staterna har emellertid inte resurser och tid att inrätta formellt skydd i form av naturreservat och nationalparker så snabbt, och troligen saknas dessutom de politiska intentionerna att göra det. Redan i CBD:s strategiska plan 2010–2020 lanserades dock konceptet ”other effective area-based conservation measures” (OECM:s) för mer informella skyddsformer för att skapa förutsättningar för att bevara biolo-

gisk mångfald. IUCN har utvecklat riktlinjer för hur man kan tänka och beskriva vilka skyddsformer som kan ses som OECM:s.

I projektet Narrow studeras därför restaureringsobjekten som sådana men det görs också en bedömning av styrkor och begränsningar i IUCN:s riktlinjer i syfte att främja naturvård och se framgångsfaktorer och att utveckla och stärka konceptet OECM:s.

Svenska och finska områden

För att kunna bidra till att validera konceptet studeras fem huvudområden: två i Sverige och tre i Finland. Ett av områdena är Trunsta träsk och



Sässmans strandängar, Voxnans dalgång i Ovanåkers kommun, Hälsingland. För drygt tjugo år sedan var dessa marker igenvuxna med träd och buskar. Markerna öppnades upp och betas idag, precis som förr i tiden. En insats som har gynnat både biologisk mångfald och friluftsliv.

Gredelby hagar, en tätortsnära fågelsjö och naturbetesmark med strövområde i Knivsta kommun i närheten av Uppsala. Området restaurerades för drygt femton år sedan. Då återställdes sjön och betesmarken öppnades upp och har skötts sedan dess.

Det andra svenska området omfattar några olika vattenområden i Biosfärområde Voxnadalen i Ovanåkers kommun i Hälsingland. Voxnan och dess biflöden har varit en del av timmerflottningsepoken men också dämningar av olika slag.

I nuläget sker en hel del restaureringar av olika avsnitt av vattenvägarna av olika anledningar. Initialt studeras därför flera olika områden. Ett är naturförfattaren Hans Lidmans legendariska "Svartån" (Mållångaån och Flaxnan) som under 1900-talets första hälft röjdes för flottning och som nu återställs som öringsvatten. Ett annat Hässjaån som innehåller flera vandringshinder i form av dämmen och det pågår nu diskussioner om att undanröja dem så att ån får ett naturligt flöde. Ett tredje

är Sässmanområdet, ett område med småsjöar längs Voxnan mellan Edsbyn och byn Ovanåker. Stränderna kring Sässman, sjön längst i öster, röjdes för ungefär tjugo år sedan och är idag öppna, betade strandängar. Hela området är idag ett populärt rekreationsområde.

De tre områdena som studeras i Finland är avrinningsområdet Koitajoki, våtmarksområdet Salojenneva och avrinningsområdet Näätämö (Neidenälven) i finska Lappland. Områden som alla på olika sätt har påverkats av människans exploatering av naturen.

Att finna länken till landskapet

Målet med projektet är att studera områden som restaureras på initiativ från lokala aktörer. Huvudfrågan för forskningen är om restaureringarna kommer att göra att människor lokalt får en ny syn på dessa områden och deras värden, och på landskapet i stort. Och kommer en förändrad syn därmed att leda till att lokalsamhället långsiktigt vill skydda de restaurerade naturområdena? ●

TEXT OCH FOTO:

Håkan Tunón,
CBM



Skötsel eller natursyn: Vad är viktigast?



Marie Kvarnström,
konsulent vid
SLU Centrum för
biologisk mångfald



Håkan Tunón,
forskningsledare
vid SLU Centrum för
biologisk mångfald

Vad är egentligen traditionell kunskap relaterad till biologisk mångfald och när gör den störst skillnad?

En ofta återkommande fundering när det handlar om artikel 8j och 10c i konventionen om biologisk mångfald, CBD, är hur traditionell kunskap bäst ska kunna göra den nytta som förväntas i konventionen för att bevara och hållbart nyttja biologisk mångfald. Det är trots allt det mandat som finns i konventionen.

Utgår man från naturvårdsbiologi är det lätt att tänka på lieslätter och hamling som exempel på traditionell kunskap och hållbart sedvanebruk som har handgriplig koppling till naturvård och biologisk mångfald. Slätter bidrar onekligen till upprätthållande av hävdgynnad mångfald som åtminstone i Sverige i allra högsta grad är hotad av förändrad markanvändning under det senaste seklet.

Men är det verkligen så att de lärdomar som världen behöver, för att ta steget mot en hållbar utveckling och ett långsiktigt bevarande av biologisk mångfald, ligger på nivå hur man bäst genomför lieslätter eller

...traditionell kunskap relaterad till biologisk mångfald handlar också om vår djupare relation till den natur vi är en del av och till alla dess livsformer.

hamlar ett träd? Eller handlar det kanske mer om värderingar? Det är onekligen så att många av de gamla hävdmetoderna är viktiga för att skapa förutsättningar för det gamla odlingslandskapets biologiska mångfald, en mångfald som till stor del har missgynnats av 1900-talets strukturomvandling av lantbruket. Äldre hävdmetoder kan ofta utgöra en viktig del skötseln av skyddade områden och som åtgärder för hotade arter.

Fysiskt eller metafysiskt?

Men traditionell kunskap relaterad till biologisk mångfald handlar också om vår djupare relation till den natur vi är en del av och till alla dess livsformer. När vi för några år sedan presenterade IPBES:s konceptuella ramverk och begreppet "naturens bidrag till människor" ("nature's contribution to people", naturnyttor) i samtal med husbehovsfiskare i Kalix skärgård, blev deras omedelbara svar "men människornas bidrag till naturen då, varför finns inte de med i bilden? Vi måste ju ge tillbaka till naturen!" Liknande budskap finns det gott om i de folkliga berättelserna och talesätten som ofta utgör en viktig del i lokala traditioner: "man ska leva på räntan och inte på kapitalet", "lagom är bäst", "som man sår får man skörda".

Mycket i det förindustriella bondesamhällets folketro i Skandinavien handlade om väsen i naturen som man behövde hålla sig väl med, som platsernas rådgivare, hustomten och vittra. Det var viktigt att be en plats om lov innan man byggde, att inte hälla hett vatten direkt på marken, att dela med sig av mat till platsens väsen vid högtider, och så vidare. Ritualer som visar på tacksamhet för det man hade och respekt för omgivningen. Den kunskap som traderades mellan generationerna handlade på den tiden om att hushålla så att



Foto: Håkan Tunön



Foto: Anna Maria Wremp



Foto: Anna Maria Wremp

Traditionell kunskap kan vara konkret och jordnära eller abstrakt och svårdefinierad. Det kan vara höslåtter, liehantering och byggandet av hässjor, hamling av träd och vård av lövängar, eller "bara" en känsla av respekt och samhörighet till en plats eller ett landskap.

mat och foder skulle räcka till folk och djur under hela året och under knappa förhållanden, då man av nödvändighet fick hålla sig till en begränsad livsmiljö och där spekulering, ovarsamhet eller bristande omsorg i arbetet kunde leda till svält och nöd. Visst har överutnyttjande lett till förlust av biologisk mångfald under mänsklighetens historia, men våra förfäder klarade att leva i en fossilfri värld och man utvecklade sinnrika system för att markerna skulle kunna erbjuda livsrum åt såväl människor och djur som vilda medvarelser år efter år och för kommande generationer.

Visserligen fanns det betydligt färre människor förr och de hade stundtals ganska knäpra förhållanden, men man var mer anpassad efter tillgängliga resurser, och konsumtionen styrdes av produktionen och inte tvärtom. Det är inte en slump att marker med spår av äldre generationers brukningsmetoder idag hyser en hög biologisk mångfald och ofta många rödlistade arter av växter, insekter, svampar och ryggradsdjur. De markerna är ofta mosaikartade med många olika biotoper som fungerar som livsmiljöer för olika organismer. Det handlar om biotoper som har blivit sällsynta i det strukturrationaliserade samhället.

Nu är vi många fler människor på jorden och konsumtionen ökar trots att vi redan överkonsumerar det som ekosystemen kan producera. Vår civilisations mantran är tillväxt, överflöd och konsumtion. Man räknar med att en tredjedel av all mat som produceras i världen inte används utan kastas. Kläder

köps och slängs efter att ha använts en gång eller i värsta fall inte alls. Datorer på arbetsplatser byts efter tre år trots att de är fullt fungerande.

Och det är fortfarande trendigt att göra om ganska felfria badrum och kök allt efter att modet växlar.

Naturens värden för kommande generationer

Den mellanstatliga plattformen för biologisk mångfald och ekosystemtjänster (IPBES) publicerade i år en global rapport om naturens värden som understryker vikten av att inkludera alla naturens olika värden i beslut på alla nivåer i samhället, mycket mer än vad som görs idag, för att åstadkomma den transformation som behövs för att åstadkomma rättvisa och hållbara samhällen. Man skriver att en viktig orsak till dagens globala förluster av biologisk mångfald är det ohållbara nyttjandet av naturen som beror på "dominerande politiska och ekonomiska beslut baserade på en inskränkt mängd värden" och på dagens "dominerande fokus på att stödja kortsiktiga vinster och ekonomisk tillväxt." Rapporten påpekar att beslutsfattandet i världen "ofta har ignorerat värdena kopplade till urfolks och lokala samhällens världssyn".

Brundtlandkommissionen (1987) beskrev begreppet hållbar utveckling som "en utveckling som tillfredsställer dagens behov utan att äventyra kommande generationers möjligheter att tillfredsställa sina behov". Riksdagen beslutade 1999 om generationsmålet för svensk miljöpolitik "att till nästa generation lämna över ett samhälle där de

stora miljöproblemen är lösta, utan att orsaka ökade miljö- och hälsoproblem utanför Sveriges gränser." Och hur väl lyckas vi med detta?

Värdegrund och samhörighet

Fortfarande är det många som känner glädje över att kunna bärga av årets skörd från naturen i form av bär och svamp eller kanske något som trädgården ger. Och det är inte bara känslan av tillfredsställelse över att få med sig något extra till hushållet, utan det är ofta en känsla av något annat. Kan det vara tacksamhet?

En annan aspekt är att det ofta framhålls att äldre tiders naturbruk visserligen innebar mycket och hårt arbete men dessutom en sammanhållning och grupptillhörighet vid olika göromål, exempelvis slåtter. Fortfarande är det väl så att folk i samband med lieslåtter känner delaktighet av att vara del av en tradition och gläds åt att bidra till den biologiska mångfalden och det biologiska kulturarvet. Man upplever en relation till platsen och glädjen av att arbeta tillsammans.

Så både den traditionella kunskapen som handlar om vår värdegrund och vår syn på oss själva och världen omkring oss och den praktiska skötseln med grund i äldre tiders kunskap har flera bottenar – känslan av samhörighet kan kanske också bidra till varsamhet och sparsamhet utanför ängen. Man pratar ofta om *sense of place*, "platstillhörighet", när man har en intensiv emotionell koppling och närhet till platsen.

Vi borde alla känna *sense of place* av att vara på jordklotet. ●



De folk som lever nära laxen i Arktis har en särskild förståelse för denna fisk. Projektet *Salcul* arbetar för att denna traditionella kunskapstradition ska få vara en del av nationernas laxförvaltning. Därmed får också de lokala kunskapsbärarna ökat inflytande över det som styr deras liv och samhällen.

Laxens liv – en fråga för olika kunskapstraditioner

Atlantlax är en fiskart som är biologiskt, ekonomiskt och kulturellt mycket viktig i Arktis, men den står inför många utmaningar och osäkerheter, såsom klimatförändringar, akvakultur, vattenkraft, förändring av livsmiljön, främmande invasiva arter och förvaltningskonflikter mellan länder. Trots att konventionen om biologisk mångfald och internationella initiativ som IPBES (den internationella plattformen för biologisk mångfald och ekosystemtjänster) starkt betonar vikten av att inkludera urfolks- och lokalkunskap (ILK) i hållbar förvaltning av biokulturell mångfald har vi konstaterat att det saknas en översikt över hur lokalbefolkningen inkluderas i laxförvaltningen och särskilt i den arktiska regionen.

Projektet *Salcul* (Salmon Cultures) fokuserar på att föra samman olika kunskaps- och förvaltningssystem, främst i Tanaälvsområdet (Deatnu på samiska) i nordligaste Norge, nära gränsen till Ryssland. Projektet visar hur den här sortens kunskap och de människor som besitter den, kan ha sin plats i både lokal och nationell laxförvaltning i Norge. Där människors lokala och traditionella kunskap kommer till användning och tas på allvar har också människorna större makt och inflytande över en resurs som är en vital del av deras liv och samhällen.

Det finns två dimensioner som kan sägas vara nycklar till att överbygga kunskaps- och förvaltningssystem, även internationellt. Vi använder konceptet deltagande i kunskapsproduktion och förvaltning, för att mäta i vilken utsträckning det leder till ökat infly-

tande (empowerment) för människor med lokal och traditionell kunskap. Här använder vi den så kallade ”deltagandestegen” (ladder of participation), som går från att bli ignorerad i nedersta steget, till att ha självbestämmande, längst upp på stegen.

Traditionell kunskap ignoreras

Traditionell kunskap kopplat till laxfiske och -förvaltning i Tanaälvsområdet, betyder här i klartext samisk kunskap. En kunskap som till stor del är ignorerad i norsk laxförvaltning. Särskilt vad gäller språk och terminologi för laxförvaltningen där det inte finns någon systematisk översättning av kunskapen, är det inte heller inlemmat i den vetenskapliga kunskapen kring laxförvaltningen.

Begrepp som lekbeståndsövervakning och övervakning dominerar det

vetenskapliga förhållningssättet, medan samiska begrepp för övervakning av laxens välmående är exkluderad. Det kan handla om kunskap om laxens behov av återhämtning och vila, och om fiske relaterat till vattennivåer. Antalet vetenskapliga publikationer som fokuserar på samisk terminologi i området, ofta skrivna av samer själva, har visserligen ökat, men de inkluderas endast symboliskt i den vetenskapliga kunskapsbasen.

Att involvera lokala kunskapsbärare

Lokala kunskapsbärare är ändå delaktiga i förvaltningen av laxälvor på många nivåer, och samarbetar med forskare i olika projekt. Ett exempel är insamling av data för laxforskningen, till exempel den årliga räkningen och övervakningen i älven och dess tillflöden, där den samiska kunskapen om laxens tillstånd är avgörande. Ett annat exempel är hur samer har inflytande på vilken forskning som behöver göras, baserad på deras kunskap och iakttagelser. Det kan handla om att undersöka mängden predatorer på lax i älven. På nationell nivå deltar dock inte några samer i vetenskapliga råd för laxfiske och -förvaltning, även om det norska sametinget kan vara tillfrågat av nationella myndigheter när det gäller regleringen av laxfisket.

På den internationella nivån deltar det norska sametinget i centrala statliga forum som Nasco (North Atlantic Salmon Conservation Organization) som är det beslutande organet på övergripande nivå för den atlantiska laxen.

Genom projektet Salcul har ett nätverk bildats som består av urfolk kring Arktis, vars liv kretsar kring laxen (Indigenous Salmon Peoples, ISP). Det första mötet skedde i oktober i 2022 i Vancouver, Kanada. Att bilda nätverk är ett sätt att öka inflytande och makt inom både kunskapsproduktion och förvaltning av resurser. Här är det viktigt att också uppmärksamma internationella deklARATIONER om urfolks rätt till deltagande i förvaltningen av naturresurser, såsom UNDRIP (United Nations Declaration on the Rights of Indigenous Peoples).

Empowerment – att styrka urfolkens deltagande

Vid samlingen i Vancouver i oktober stod det klart att det finns en stor mångfald i perspektiv bland de runt trettio olika urfolken som möttes, och att de också uttrycker en stor oro för laxens och laxfiskets framtid. Den interna-

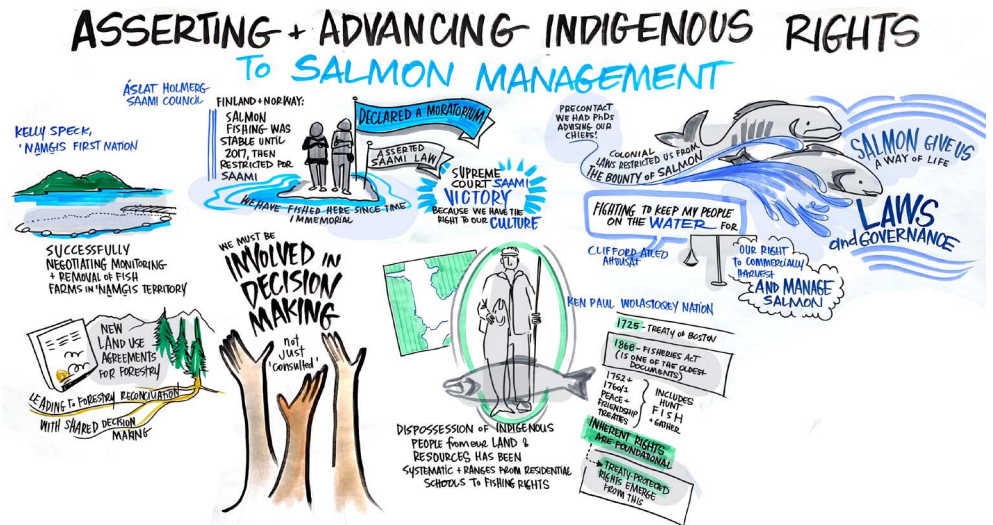


Illustration av diskussionerna om hur man kan styrka urfolkens deltagande i laxförvaltning på ISP Gathering i Vancouver, Kanada, oktober 2022. Illustratör: Sam Bradd. Bilden på motstående sida visar drivgarnsfiske i Deatnu – Tanaälvsområdet.

tionella konventionen för biologisk mångfald, CBD, och andra internationella instrument fokuserar på traditionell kunskap och hållbar användning av naturresurser, men diskussionerna bland laxfolken handlade om en mycket större bild: överlevnaden av både laxar och folk i en värld som är i dramatisk förändring. Stora älvor som exempelvis Yukonfloden i British Columbia, Kanada, och Tana älv i Nordnorge har sett en minskning av laxbeståndet, och det får återverkningar på välmåendet och hälsan för hela samhällen, vilket går långt bortom en enkel farhåga för hur traditionell kunskap överförs från generation till generation.

”Utän laxen, inget liv” är ett faktum som står över allt annat, och därför måste fokus vara på laxbeståndens överlevnad i en värld av klimatförändringar och förlust av biologisk mångfald. Ett huvudbudskap från Vancouver var att det är viktigt att urfolkens traditionella kunskap integreras med den konventionella kunskapstraditionen i väst. Huruvida detta kan bli verklighet beror på i vilken mån de ledande forskare som förser myndigheterna med kunskap accepterar denna kunskap som kommer från en annan tradition. Det här förutsätter att urfolken och den traditionella kunskapen har en självklar plats i de rum där dessa frågor diskuteras och där beslut fattas. Att bygga allianser mellan folken såsom man gjorde i Vancouver med ett gemensamt mål att öka representativiteten för urfolk i internationella forum är en väg framåt mot ökat inflytande. ●

TEXT:

Camilla Brattland, försteamanuens UiT, Norges arktiske universitet, Tromsø

Stine Rybråten, forskare vid Norsk institutt for naturforskning



Foto: Anstein Stoverlikk / NINA



Tillträde till kunskap

Internationella krav på forskare

Sedan 2015 gäller EU:s lagstiftning för användning av genetiska resurser och relaterad traditionell kunskap. Vad är bakgrunden till lagen och vad innebär det för forskare i praktiken? Scarlett Szpryngiel och Håkan Tunón vid CBM arbetar med tillträde till genetiska resurser i projektet Sikta-ABS, på uppdrag av Naturvårdsverket. De skriver här om traditionell kunskap som rör genetiska resurser.

Under lång tid kunde svenska forskare resa till andra länder för att relativt fritt samla in växter, djur och andra organismer för forskning och produktutveckling. Detta har kommit att kallas *bioprospektering* eller *biopirateri*, vilket ofta beskrivs som en form av kolonialism genom patent. Många av de länder som utsattes blev alltmer irriterade på Västvärldens ovilja att utjämna det orättvisa i situationen. I kölvattnet av tillblivelsen av FN:s konvention för biologisk mångfald (CBD) lyfte forskare ofta vikten av en vetenskaplig allemansrätt, där nationella regelverk inte ska tillåta begränsa den fria forskningens tillträde till studiematerial (se t.ex. *Biodiverse* nr 3/2002). Det som förändrade världsbilden för forskarsamhället var när CBD år 1992 förklarade att parterna, länder som valt att vara del av CBD, har suverän rätt till sina biologiska resurser, och därmed rätten att reglera tillträde.

Mångfaldskonventionen och ABS-frågorna

CBD:s skrivningar om nationell suveränitet väckte intensiva diskussioner om hur man skulle lösa frågorna om tillträde (*access*) till de biologiska proverna, ”genetiska resurser”, och fördelning av vinster och nytta (*benefit-sharing*) från användningen på ett sätt som alla parter var villiga att acceptera. Generellt kan man säga att länder i nord drev frågor om tillträdet, och länderna i syd om

nyttofördelningen. Urfolksgrupperna var å sin sida angelägna att även tillträdet till deras traditionella kunskap skulle kunna regleras. Således instiftades en särskild arbetsgrupp som efter ett första möte 2001 i Bonn lade fram ett förslag till ett tillägg till CBD. Denna slutförhandlades 2010 under partsmötet i den japanska staden Nagoya. Nagoyaprotokollet trädde sedan i kraft den 12 oktober 2014, ett datum som ofta återspeglas i regelverken. Med utgångspunkt i protokollet kan parterna nu reglera när det behövs ett förhandsgodkännande för att samla in studiematerial, exempelvis inför intervjuer med urfolk. De avgör också om man behöver avtala om nyttodelning, och förhandlingarna ska då ske i samråd med berörda lokala parter, exempelvis från urfolk och localsamhällen. Att varje forskningsprojekt granskas individuellt kan ta tid men möjliggör för fler att se hur användningen kan påverka dem. Processerna om tillträde och nyttodelning benämns ABS, *access and benefit-sharing*.

För att underlätta tillsynsprocesserna i respektive land har parterna bland annat kommit överens om olika verktyg och processer för synliggörande av information och för återrapportering. Den enskilt viktigaste plattformen heter ABS Clearing-house.

EU ABS-förordningen innebär krav på nya rutiner

Nagoyaprotokollets parter samarbetar om återrapportering och tillsyn inom

sin respektive jurisdiktion. I Sverige är det EU ABS-förordningen som är direkt gällande för de forskare vars projekt faller inom tillämpningsområdena, som då måste ”visa tillbörlig aktsamhet”. Det är inte ett begrepp som går att generalisera enkelt, man kan säga att det rentav ligger i dess natur att man bör undvika det. Konsekvensen är att var och en måste ta reda på huruvida nationella ABS-lagarna gäller för egen del. Man ska ”göra vad som krävs” för att sätta sig in i ABS-lagar i andra länder, och om man berörs av dem också vid en kontroll kunna visa hur man resonerade. Rent praktiskt ställs vissa administrativa krav och sammantaget krävs ett för många nytt sätt att tänka kring hanteringen av studiematerial, data och synliggörande av resultat. Svenska lärosäten behöver se över rutiner och stöd till forskare och informera om deras förväntningar på sina forskare.

Vad är ”traditionell kunskap som rör genetiska resurser”?

I ABS-lagarna benämns urfolkens sedvanor och lokala folkgruppers brukande av naturresurser för traditionella kunskaper som rör genetiska resurser. I akademiska sammanhang så inbegriper termen ”traditionell kunskap” en relation till landskapet och biologisk mångfald, så att den praktiskt taget alltid relaterar till genetiska resurser. Inom CBD finns kunniga representanter från världens urfolk som menar att traditionell kunskap kan tolkas på olika sätt och



Foto: Adhar/Wikimedia Commons, CC BY-SA, 3.0



Foto: KwesiKaul/Wikimedia Commons/CC BY-SA, 4.0



Foto: Simon A. Eugster/wikimedia commons CC BY-SA 3.0

med olika bredd; den allmänna definitionen i vid bemärkelse som berör landskapet, mångfalden och genetisk diversitet. Lokalbefolkningens kunskap om naturen; odlingskunnande, förekomst av arter och interaktioner dem emellan. Eller en mer inskränkt variant om traditionell medicin, växtanvändning, växtförädling och husdjursavel. Ett annat perspektiv inkluderar en förlängning av kunskapen, det ”förkroppsligade” resultatet i form av kulturväxter och lantraser, eller när den traditionella markanvändningen skapar förutsättningar för uppkomst av nya arter.

Var gränsen går beror på ursprungslandet, vilket EU ABS-förordningen också tagit fasta på. Där definieras ”traditionell kunskap som rör genetiska resurser” som ”relevant för användningen av genetiska resurser och beskrivs som sådan i de ömsesidigt överenskomna villkor som gäller för användning av genetiska resurser”. Den kursiverade formuleringen antyder att ursprungslandet bestämmer vad som omfattas. Enskilda medlemsstater kan dessutom utöka innebörden i EU-förordningen, vilket Sverige tagit fasta på i egen miljölagstiftning (Miljöbalkens 8 Kap. 5§ andra stycket). Här gäller skyldigheten att även visa tillbörlig aktsamhet vad gäller traditionell kunskap som det beskrivs i de individuella avtalen utan att det samtidigt sker tillträde till något biologiskt material. •

ABS CLEARING HOUSE

För att underlätta för parterna samlas information i webb-plattformen ABS Clearing-house (www.absch.int.com)

SIKTA-ABS

Sikta-ABS är en förkortning för Swedish Initiative for ABS Knowledge Transfer within Academia. Sikta-ABS är ett projekt som har verkat för implementering av EU ABS-förordningen hos svenska högskolor och universitet. Under projektperioden 2021-2022 sammanförde Sikta-ABS nyckelpersoner från 16 svenska högskolor och universitet i en serie av problemlösande och kunskaphöjande aktiviteter. Utifrån högskolors och universitetens självupplevda stödbehov skapades kursmoduler, tematiska möten och individuella stödsatser. Projektet har följt uppbyggnaden av interna rutiner och arbetsgrupper.

TEXT:

Scarlett Szpryngiel,
Håkan Tunón,
båda CBM



Foto: Annika Borg



Foto: Annika Borg

Traditionell kunskap kopplat till genetiska resurser kan komma till uttryck på många olika sätt.

Bilden överst till vänster: Karem-folket i Myanmar har i hundratals år brukat mark enligt roterande metoder med svedjebruk och perioder av träda där skogen tillåts växa tillbaka. Detta är en av många mer hållbara metoder att bruka mark för att bevara lokal biologisk mångfald. En mångfald som kan ses som ett uttryck av traditionell kunskap.

Bilden nederst till vänster: Vissa växter, som gurkmeja, har utforskats under lång tid och används om och om igen för nya projekt. Moderna tillståndsprocesser och avtal om nyttodelning tänker sig enskilda forskningsprojekt som delar i en potentiell värdekedja, där en produktutveckling ska kunna spåras till materialets eller kunskapernas ursprungliga tillstånd och innehavare av traditionella kunskaper.

Bilden till höger: En medicinkvinna säljer örter i Accra, Ghana. Kunskaper om örternas helande verkan har ofta traderats i generationer.



Foto: Annika Borg

Hur kan vi bli bättre? Om biologisk mångfald, miljöbedömning och MKB



Att förebygga och motverka negativa konsekvenser för biologisk mångfald är av större vikt än någonsin, inte minst i exploateringar och samhällsbyggnadsprocesser. Strävan bör också vara att vända kurvorna mot en förbättrad situation. Så hur kan vi arbeta med miljöbedömning och MKB för en bättre samhällsplanering, som leder till bevarande och hållbart nyttjande av biologisk mångfald? I år arrangerades Mångfaldskonferensen och MKB-dagen gemensamt i början av november, för att sätta ljus på dessa frågor. Ungefär 150 personer kom till SLU i Uppsala för att lyssna på föreläsare och få chans att träffas och diskutera dessa frågor med varandra.

Konferensen vände sig till dem som arbetar med biologisk mångfald i planering och beslutsfattande samt till dem som jobbar med miljöbedömningsrelaterade frågor inom myndighet, bransch och akademi.

Mari Kågström, forskare inom miljöbedömning på CBM, säger om årets konferens:

- Samhällsplanering som sektor är en viktig arena för att diskutera och agera för beva-

rande och hållbart nyttjande av biologisk mångfald. Vi ser att det är en ödesfråga som får stora praktiska konsekvenser i exploateringsprocesser till exempel. Därför slog vi i år ihop MKB-dagen med Mångfaldskonferensen, som SLU och CBM haft i många år, för att ge deltagarna från olika verksamheter chansen att mötas i detta gemensamma forum, och tillsammans arbeta för att förbättra situationen.

Konferensen arrangerades i samverkan mellan SLU Centrum för biologisk mångfald, Naturvårdsverket, Boverket, Trafikverket, Havs- och vattenmyndigheten och Mittuniversitetet.

Dokumentation från konferensen finns nu på www.slu.se/mk22



Foto: Annika Borg

BOKANMÄLAN

GRANSKOTT, VÅRBRODD OCH TJÄRDOFT. OM KÄRLEKEN TILL DET VILDA NORDISKA KÖKET.
Lena Engemark Embertsen, Ola Engemark, Fredrik Johnsson
Carlssons Bokförlag



Biologisk mångfald smakar! Denna bok handlar om vilda smaker från naturen runt omkring oss. Den är ett resultat från projektet Food from the woods med idén att undersöka

hur man kan förvalta en skog genom att intressera sig för andra värden och produkter än man gör inom konventionellt skogsbruk. Man kan säga att den är "ett kärleksbrev från skogen". Författarna konstaterar att vi har cirka 250 ätliga vilda växter och svampar i Sverige. Men hur många använder du?

Boken utgör en inspirationskälla, inte en samling av recept. På ett klurigt sätt presenteras idéer och känslor snarare än tillredningstips. Det är en annorlunda inbjudan att experimentera på egen hand.

Tack till alla artikelförfattare i detta nummer:

Teresia Borgman
Camilla Brattland
Eva Karlsson
Marie Kvarnström
Åsa Labba
Pernilla Malmer
Ninni Nordlund
Stine Rybråten
Scarlett Szpryngiel
Håkan Tunón
Matilda Wilhelm