

BI DIVERSE

NR 1 • 2001 • Årg 6

FRÅN CENTRUM FÖR BIOLOGISK MÅNGFALD

Vargen ökar i Europa

Det finns varg i 28 länder i Europa och på många håll växer stammen. Fridlysnig, ekonomisk ersättning och ökad acceptans har gjort detta möjligt.

Sidorna 4-5

Historiska och nutida skäl till rovdjursrädsla

Motviljan och rädslan för rovdjur kan inte ignoreras. De ökande rovdjursstammarna gör det viktigt att diskutera rovdjursfrågor och sprida saklig information.

Sidorna 6-7

Få fjällrävar kvar

Det finns bara 45 fjällrävar kvar i Sverige. Brist på lämlar och konkurrens från rödräv gör det svårt för fjällräven att överleva.

Sidan 10

Tema: Rovdjur

INNEHÅLL

Ledare	2
Geparder räddas	3
Mer varg i Europa	4-5
Hundar mot varg	5
Rovdjursrädsla	6-7
Rovdjursrivna hundar	8
Lojakt anmäld	9
ArtDatabanken	
Fjällräven hotad	10-11
Jubileum	11
Seminarietips	11
Skydds jakt, SNF	12
Skydds jakt, SJF	13
Miljöersättning	14-15
Diverse	16



Foto: Torbjörn Ebenhard

För hundra år sedan fanns det 100 000 geparder i världen. Idag finns det drygt 15 000 kvar; de flesta i Afrika. Läs mer om hur man försöker rädda geparderna i Namibia på sid. 2.

Omdiskuterad skydds jakt

Skydds jakt används vid akuta situationer och för fridlysta arter. Svenska Naturskyddsföreningen och Svenska Jägareförbundet ger här sin syn på hur skydds jakt på rovdjur ska definieras och tillämpas.

Sidorna 12-13

Naturvård ska inte avgöras i rättssalen

I skrivande stund bedriver Norge klappjakt på varg. Beslutet att sätta igång jakten har fattats av en domstol. En viltekolog vittnade att vargpopulationen tål den beskattning som föreslagits, medan en populationsgenetiker under ed hävdade att vargstammen måste växa sig mångdubbelt större innan någon skydds jakt kan bli aktuell. Domstolen valde att lyssna på viltekologen. Vilken kompetens har en domstol att göra ett sådant val? Jag hoppas innerligt att Sverige inte ska behöva sköta sin faunavård framför domarskranket.

Rovdjur Naturvårds-
verkets ansvar

Den svenska rovdjursförvaltningen bör även i framtiden drivas av Naturvårdsverket, baserat på en vetenskaplig insikt om populationernas biologi. Det är dock ingen lätt uppgift att lyssna till forskarna. Det har

Rovdjursutredningen fått erfarat, när man försökte besvara frågan om vad som utgör en livskraftig population.

Olika uppfattningar
tillhör forskningen

En viltekolog och en populationsgenetiker belyser helt naturligt olika aspekter av en populations livskraft, och båda måste beaktas. Om genetikern kräver större vargpopulation för att uppnå livskraft, än vad viltekologen gör, är det genetikern som ska sätta gränserna.

Värre blir det när en genetiker säger en sak, och en annan tvärtom! Och det händer inte så sällan. Om så inte vore fallet, skulle forskningen förtvina. Inte desto mindre måste politiker och myndigheter lyssna på forskarnas olika argument och försöka tillämpa dem på bästa sätt. Ett rättesnöre ges i den svenska strategin för bevarande av biologisk mångfald – försiktighetsprincipen.

Livskraftiga populationer
borta i propositionen

Riksdagens antagna mål om livskraftiga populationer har för rovdjurens del varit odisputerade bland alla olika intresseorganisationer. Trots det väljer regeringen i sin rovdjursproposition att gå ifrån begreppet, när man insett att olika grupperingar av forskare och intressenter för och emot rovdjuren ger det så olika innebörd. Istället talas det vagt om att arterna ska "finnas kvar", vilket är en allvarlig urvattning av målen. Att lyssna till forskare är inte lätt, men det är ingen ursäkt för sänkta ambitioner – eller att låta domare avgöra arters framtid.



Torbjörn Ebenhard
Vikarierande
föreståndare

Centrum för biologisk mångfald

Riksdagen beslöt 1994 att bilda ett centrum för att samordna och stimulera forskning om biologisk mångfald. Detta var en följd av den internationella konventionen som Sverige skrev under i Rio 1992.

Centrum för biologisk mångfald (CBM) startade sin verksamhet hösten 1995. Förutom initiering och samordning av forskning, ägnar man sig åt fortbildningskurser, seminarier och information om biologisk mångfald.

CBM är en gemensam arbetsenhet för Uppsala universitet och Sveriges lantbruksuniversitet (SLU). Det är förlagt till Naturicumhuset i Bäcklösa, Ultuna. Vikarierande föreståndare är:

Torbjörn Ebenhard, CBM, Box 7007, 750 07 Uppsala
Telefon: 018 - 67 22 68 Telefax: 018 - 67 35 37
E-post: Torbjorn.Ebenhard@cbm.slu.se

Styrelse

Roland von Bothmer (ordförande), SLU, Institutionen för växtförädling, Lund
Jan Bengtsson, SLU, Institutionen för ekologi och växtproduktionslära, Uppsala
Johan Bodegård, Naturvårdsverket, Stockholm
Kjell Danell, SLU, Institutionen för skoglig zoekologi, Umeå
Honor Prentice, Lunds universitet, Institutionen för systematisk botanik
Fredrik Ronquist, Uppsala universitet, Institutionen för evolutionsbiologi, systematisk zoologi
Brita Svensson, Uppsala universitet, Institutionen för evolutionsbiologi, växtekologi



Centrum för biologisk mångfald



Samarbete räddar geparder

Cheetah Conservation Fund arbetar för att ge geparden en framtid

För hundra år sedan fanns det ungefär 100 000 geparder utspridda över den afrikanska kontinenten, södra Asien och Indien. Idag återstår färre än 15 000 individer i Afrika och en spillra på 200 djur i Iran.

Intensiv jakt, uppodling av landskapet och konkurrens om betet mellan tamboskap och naturliga bytesdjur hör till de viktigaste orsakerna till gepardens tillbakagång. Världens geparder har en mycket snäv genetisk bas, vilket innebär att arten är dåligt rustad att anpassa sig till miljöförändringar.

Flest geparder i södra Afrika I Namibia finns cirka 2 500 geparder. Tillsammans med bestånden i Sydafrika, Botswana och Zimbabwe utgör de två tredjedelar av den totala vilda populationen. Majoriteten av dessa individer lever utanför skyddade områden.

Arbetar för geparden Cheetah Conservation Fund (CCF) bildades 1990 och arbetar för att säkerställa en framtida överlevnad för geparden och dess ekosystem. Då 95 procent av geparderna i Namibia lever utanför skyddade områden föll det sig naturligt att organisationens arbete inleddes där. CCF äger tre sammanhängande farmar på tillsammans 15 000 hektar, 23 mil norr om huvudstaden Windhoek. Verksamheten finansieras genom donationer.

Gepardens vanor studeras En viktig del av CCF:s arbete består av forskning, där bland annat gepardens levnadsvanor studeras med hjälp av radiosändare. CCF bedriver genetisk och veterinärmedicinsk forskning i samarbete med universitet och djurparker runt om i världen, samt ansvarar för den internationella stamboken för gepard. Med det nyöppnade utbildnings- och infor-

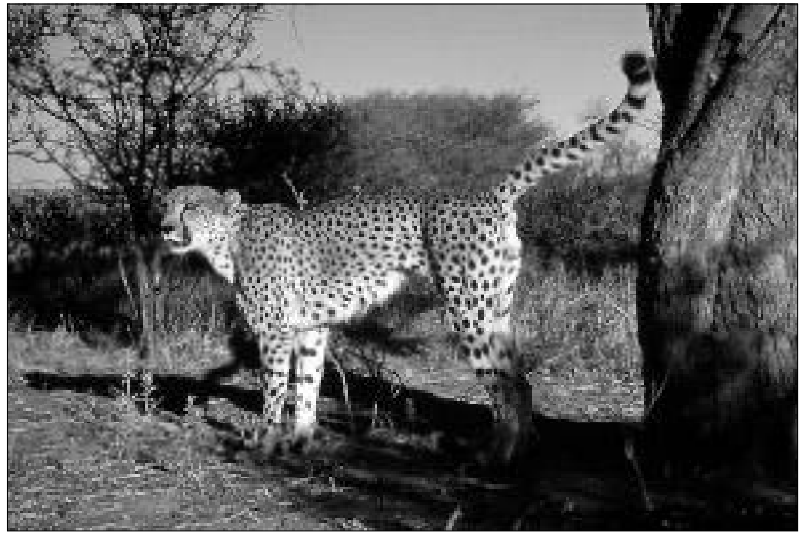


Foto: Bo Kjellson

Geparden har sitt starkaste fäste i södra Afrika

mationscentret kan verksamheten riktas ytterligare mot skolor, farmare och allmänhet.

En del blir kvar

Vissa av de geparder som omhändertas kan inte återföras till det vilda. De kan vara för unga för att återintroduceras men även så svårt skadade att en introduktion tillbaka till vildmarken är omöjlig. Dessa individer blir tills vidare kvar i CCF:s vård och får stå som ambassadörer för arten i ett informativt och utbildande syfte.

Hundar skrämmar geparder

CCF bistår praktiskt med flyttning av vissa "problemdjur" till lämpligare områden, samt med uppfödning och förmedling av vakthundar. Anatoliska herdehundar med ursprung i Turkiet har visat sig vara ett mycket effektivt skydd av tamboskap mot rovdjur.

Lokalbefolkningen involverad

Alla CCF:s aktiviteter sker i nära samverkan med lokalbefolkning och markägare. Attityder och viljan från farmarna att samarbeta med CCF är en förutsättning för att lyckas med att bevara geparden. Därför har stor energi lagts ned på att etablera så

goda kontakter som möjligt med dessa människor.

Bytesdjur blir jakttroféer

De flesta namibiska farmar bedriver idag en blandad djurhållning i kombination med kommersiell troféjakt på vilda arter. Troféjakten ökar alltmer i betydelse vilket kan få en negativ effekt för geparderna i framtiden, då det är deras bytesdjur som jagas. CCF argumenterar för en större satsning på ekoturism - en alternativ nyttjandeform som på sikt kan ge bättre förtjänst för den enskilde farmaren.

Borås satsar på geparder

De senaste tre åren har Borås Djurpark medfinansierat CCF:s arbete för gepardens fortlevnad och gjort nysatsningar på parkens egna geparder. 1998 ställdes en anläggning på 7 000 kvadratmeter till förfogande för geparderna i Borås. Vi introducerade även parkens trubbnoshörningar till geparderna med ett mycket positivt resultat. Detta blev internationellt uppmärksammat då liknande samgång inte tidigare prövats i europeiska parker.

Bo Kjellson
Borås Djurpark



Foto: Torbjörn Ebenhard

Vargen ökar i Europa

Idag finns det varg i 28 länder

Fridlysning, ersättning för skador och en ökad acceptans bland befolkningen gör att vargstammen ökar. Vargen sprider sig även till länder där den länge varit försvunnen.

Många blir säkert överraskade över hur talrik vargen är. Bara i åtta av de 28 länder där arten finns, ligger det rapporterade antalet under 100 djur. I 18 länder ligger antalet vargar över det etappmål på 200 djur som nyligen föreslagits i den svenska rovdjurspropositionen. Spanien, Vitryssland och Ukraina toppar med rapporterade vargstammar på omkring 2 000 djur. Där arten tidigare funnits saknas den egentligen bara i nordväst – på Brittiska öarna, i Danmark och i Benelux-länderna.

Fler vargar i tolv länder

Det är inte bara Sveriges vargstam som ökat det senaste årtiondet. Från tolv länder rapporteras växande stammar och det är endast Bosnien-Herzegovina som uppger minskande. De växande stammarna har också resulterat i att vargen återkom-

mit till länder varifrån den länge varit försvunnen. Det har skett i både Tyskland (från Polen) och Frankrike (från Italien).

Fridlyst varg ökar

Många faktorer ligger bakom vargens ökning i Europa. Formell fridlysning är en. I de tolv länder som rapporterar tillväxt är arten totalfredad i sex och skyddad i del av landet i ytterligare tre. Men tre länder – Lettland, Makedonien och Albanien – rapporterar växande stammar utan att arten är fredad.

Större acceptans

En annan faktor som kan ligga bakom ökningen är en allmänt större förståelse för varg. Om detta är inte särskilt mycket känt, men i den undersökning av attityder till varg som Sifo gjorde på Naturvårdsverkets uppdrag 1997, liksom i liknande undersökningar på några andra håll i världen, har yngre människor visat sig vara betydligt mer positivt inställda än äldre. I den svenska enkäten kunde dubbelt så många män mellan 15 och 29 år, som män äldre än 65 år, acceptera varg i närheten

av platsen där de bodde. Om människor inte blir mer negativa till varg med ökad ålder – och det finns det inget som tyder på – borde man kunna utgå från att tiden arbetar för ökad förståelse för arten.

Kompensation för skador

Också möjligheterna att få ersättning för inträffade skador, och bidrag till att förebygga skador av varg borde kunna medverka till ökad acceptans. Bidrag från staten för att ersätta förluster av tamdjur finns i 14 länder. Nio av dessa länder rapporterar växande eller stabila vargstammar. Det är svårt att veta vad som är orsak och verkan. Bidrar ersättningarna till att stammarna växer, eller har samhället ansett sig behöva införa möjligheter till ersättning därför att vargarna blivit fler?

Kostade 50 miljoner 1996

Det finns ingen fullständig sammanställning över de totala ersättningarna i dag för skador orsakade av varg i Europa. Den senaste översikten är från 1996 då nio länder rapporterade att skador av varg hade ersatts med totalt 50 miljoner kronor. Det hög-

sta beloppet betalades ut i Norge, men bestod delvis av bidrag till förebyggande åtgärder.

Vakthundar vanligt

Ifråga om förebyggande åtgärder verkar det som om Norge och Sverige intar en särställning beträffande ekonomisk hjälp. Det vi har funnit vara mest effektivt, nämligen elstängsel, rapporteras förutom från våra nordiska grannländer bara från Tyskland, Frankrike och Slovenien. Däremot använder hela 15 länder vakthundar som hindrar vargar från att angripa tamdjur. Det gäller alla sydeurope-

iska länder men också i Polen. Att skjuta vargar är den enda, eller en av ett par förebyggande metoder i sju länder. Sex av dessa anger att vargstammen är ökande eller stabil.

Anpassar sig

Det finns åtminstone två faktorer till som säkert spelar mycket stor roll för synen på varg i ett land. Den ena är forskning inklusive beståndsovervakning, den andra information. Vargen är ett av de mest välstuderade däggdjuren, men arten har stor anpassningsförmåga och de ekologiska förhållandena varierar mellan olika

delar av artens utbredningsområde. Därför är det framför allt fakta från det egna landet som kan hjälpa till att öka förståelsen för arten.

I Europa har vargen på ett helt annat sätt än i Nordamerika visat enorm förmåga att kunna inrätta sig i andra miljöer än glest befolkade ödemarker. Vi skall inte sträva efter att få våra vargar tätt inpå människor, men vi måste försöka dra nytta av vargens anpassningsförmåga i vår framtida förvaltning av arten.

Anders Bjärvall
Naturvårdsverket

Romerska strids- hundar vaktar får

Rovdjurens ökande numerär i Sverige oroar får- och renägare. Framför allt vargen upplevs som ett problem. I andra länder har man löst problemet med hjälp av vakthundar.

Vårt land är inte unikt när det gäller att hålla tamdjur i områden med varg. I Asiens och Europas bergstrakter har tamdjur och varg samexisterat i tusentals år.

Ofta följs färhjordarna i Europa och Asien av herdar med en speciell typ av vakthundar. De vaktar fåren mot rovdjur. Hundarna präglas från valpstadiet på får, och är stora och robusta med kraftig päls. Huvudet är runt och valpliktt med ganska kort nos och hängöron. Hundens utseende får inte vara varglik och den får inte jaga eller hota fåren. Hundarna är avisande och ointresserade av människor. Detta skiljer dem från vallhundar som border collie och schäfer som används för att på order av herden driva, samla och sortera ut olika individer ur färflocken.

I Italien används hundrasen maremmas, i Balkan sarplaninacs och i Kaukasus ovtjarkas. Ursprunget finns i de molosserhundar som användes som fruktade stridshundar av romare och greker.

Vargattacker avbryts

När vargen närmar sig färhjorden möts den av vakthundarna. Flera stora hundar med ett, ur vargens syn-

punkt, främmande beteende och utseende. Bara med sin närvaro gör de att vargens jaktintresse störs och upphör. Hundarna reagerar inte som får som flyr, och vargen blir osäker. Fåren hinner sätta sig i säkerhet, jaktförsöket avbryts och vargen avviker i regel utan bråk.

I USA har man provat att använda dessa hundar i områden där coyote, vargar och förvildade hundar har dödat många får. Resultatet blev en markant nedgång i dödade får.

Aldrig använt i Sverige

Sverige har ingen känd erfarenhet av dessa hundar. Vår renskötsel har bara några hundra år på nacken, och sådana här system har inte hunnit utvecklas.

Det är värt att prova att använda vakthundar för att undvika får- och renförluster till rovdjur. Det finns tusenåriga erfarenheter och lämpligt hundmaterial i Europa och Asien samt lyckade försök i USA att hämta lärdom från. Kostnaden för denna typ av rovdjursskydd är sannolikt låg i förhållande till de resurser som sätts in för att jaga rovdjur och ersätta skador.

Staffan Thorman
Naturhistoriska Riksmuseet

Raser som används som vakthundar mot rovdjur. Flera av dem finns som sällskapshundar i Sverige

RAS	URSPRUNG
Aidi	Marocko
Akbash	Turkiet
Anatolisk herdehund	Turkiet
Bergamasco vallhund	Italien
Cao de Castro	
Laboreiro	Portugal
Centralasiatisk ovtjarka	Centralasien
Estrella mountain dog	Portugal
Kaukasisk ovtjarka	Kaukasus
Komondor	Ungern
Kuvasz	Ungern
Maremma	Italien
Pyrenéerhund	Pyrenéerna
Pyreneisk mastiff	Spanien
Sarplaninac	Balkan
Slovakisk kuvasz	Slovakien
Spansk mastiff	Spanien
Sydrysk ovtjarka	Ryssland/ Ukraina
Tatrahund	Polen
Tibetansk mastiff	Tibet

Källor:

Coppinger, L & Coppinger, R.P. 1982. *Livestock-guarding dogs that wear sheep's clothing*. *Smithsonian Magazine*, April, 64-73.

Coppinger, R & Schneider, R. 1995. *Evolution of working dogs*. pp 21-47. In: *The domestic dog*. Ed. Serpell, J. Cambridge University Press. Cambridge 268 pp.

Ingen rädder för vargen här...

Om man går igenom avhandlingar, böcker, tidningsartiklar och attitydundersökningar om våra rovdjur så står det klart att det hos en del människor finns en rovdjursrädsla. Enligt politiska beslut och internationella överenskommelser ska det finnas rovdjur i Sverige. Om inte människor kan acceptera och samexistera med rovdjuren riskerar stödet för den svenska rovdjurspolitiken att minska.



Hämnd på dödsfienden. Bild hämtad ur boken "Lappland" av Bergqvist och Svenonius 1908. Originalmålning av John Bauer.

Vargen är det djur som är vanligast förekommande i "rovdjursdebatten" och det tycks vara den som väcker mest känslor. Detta har säkert en historisk bakgrund men beror också på att vargen finns där det finns fler människor som kan reagera. Järven är mest ett problem för samerna i fjällvärlden. Lodjur och björn väcker av olika anledningar inte lika heta känslor och är inte heller hotade på samma sätt som varg och järv.

Vargen är värst

Historiskt sett har vargen varit en symbol för ondska, och många myter berättar om vargens listighet och blodtörstighet. På 1800-talet, då det fanns betydligt fler vargar i skogarna

än nu, fick människor under hårda vintrar uppleva vargen på ganska nära håll. Tog vargen tamdjur så kunde det betyda svält för familjen och vargen var givetvis illa sedd. Den jagades intensivt och utrotades i princip under 1960-talet för att efter något årtionde av fridlysning åter dyka upp och börja öka i antal så smått. Nu är det politiska målet satt till 200 vargar (idag finns det cirka 100 i Sverige och Norge. Innan dess är jakt förbjudet, utom viss nödvärnsjakt och eventuell skydds jakt med särskilt tillstånd.

Rädsla för det okända
Etnolog Jochum Stattin ger några förklaringar till människors rädsla

för till exempel varg. Massmedia kan ha ett finger med i spelet. Nyheter ska gärna vara spännande och skrämmande och händelser kan vinklas så att de blir överdrivna. Rädslan kan också bero på att man känner till djuren dåligt, de representerar det okända och obehagligt främmande som man inte vet hur man ska hantera.

Ekonomiska orsaker

Vargskräck kan, enligt Stattin, förklaras både av bristande kunskap om vargen men också av ekonomiska ställningstaganden. För samerna kan vargen skapa mycket merarbete och lidande genom att döda, skada och skrämja iväg renar. Vargar dödar också ibland får och getter och enstaka nötkreatur (kalvar). Under 1997 dödades 26 får och sex skadades i hela landet med en population på cirka 50 vargar. Elstängsel har visat sig vara ett effektivt skydd för tamboskap och det går att få ersättning för att sätta upp stängsel.

Vargar tar hundar

Ett annat problem är att vargar ibland skadar och dödar jakthundar och i enstaka fall sällskapshundar. Den nordiska traditionen att jaga med löshund är inte lika utbredd i andra delar av världen och problemet är därför särskilt påtagligt här. Under perioden 1990-1997 skadades 37 hundar av varg.

Gysingevargen dödade barn

Från äldre tider finns en del uppgifter om att vilda vargar ska ha dödat och skadat människor. De flesta uppgifter är osäkra och omöjliga att bekräfta. I Sverige finns ett fåtal fall i kyrkböcker från 1700-talet då barn ska ha tagits av varg. Den så kallade Gysingevargen dödade åren 1820-1821 ett tiotal barn. Det var en varg som fötts upp i fångenskap och som därför präglats på människor, samtidigt som den antagligen hade svårt att jaga vilda byten.

Från andra länder finns också uppgifter om vargangrepp som är svåra att få bekräftade. I Sverige har ett antal närgångna möten mellan

BL* DIVERSE

varg och människa skett som kan verka skrämmande.

Andra orsaker till rovdjursrädsla kan vara att synen på till exempel vargen har förändrats så snabbt. Från att ha jagats ohejdat för skottpengar till att fridlysas och skyddas helt från jakt. Attityderna hos människor kan behöva tid för att förändras, och dagens kunskaper om vargen måste spridas för att förhindra att rykten och myter lever vidare.

Det kan också upplevas som negativt att det är centrala myndigheter i Stockholm som bestämmer hur många vargar som ska finnas, en lokalbefolkning har inte mycket att säga till om. Jägare kan också uttrycka rädsla att vargen ska konkurrera om bytesdjuren och minska de jaktbara viltstammarna.

Lära sig leva med rovdjur

Är folk i områden med varg mer rädda än andra? Olika undersökningar ger lite olika svar på det. Om det kommer in vargar till ett nytt område finns det ingen vana och erfarenhet från att ha dem i området, vilket kan skapa osäkerhet och rädsla. Samtidigt kan ju människorna vänja sig vid djuren och se att det går bra att de finns där. Om djuren har funnits under en längre tid kan man tänka sig att människorna har lärt sig att leva med rovdjurens närvaro. Detta tycks vara fallet i andra länder där det finns gott om rovdjur och där människor ändå accepterar djuren. När det finns en livskraftig stam kan djuren också jagas under kontrollerade former.

Kvinnor räddare än män

I undersökningarna säger sig kvinnor vara mera rädda än män, och äldre uttrycker mera rädsla än yngre. I Naturvårdsverkets stora undersökning från 1998 fanns det ingen större skillnad mellan folk på landsbygden och folk i storstäder, förutom att folk på landsbygden tycktes ha en lite mera positiv inställning till att ha varg nära där man bor. På frågan om man skulle känna oro för sin egen eller sin familjs säkerhet vid utevistelse om

man visste att det fanns varg i närheten av platsen där man bor svarade 47 procent av alla svenskar att de aldrig skulle känna oro, medan 30 procent svarade att de ofta eller alltid skulle känna oro.

Undersökningar i Värmland

I en undersökning som Värmlands Rovdjurscenter gjort frågades cirka 700 personer i Hagfors om de kände rädsla för de stora rovdjuren och i så fall vilket eller vilka. I denna värmländska kommun svarade 34 procent att de var rädda för varg, 61 procent för björn och 17 procent för lodjur. 35 procent uppger sig inte vara rädda för något av rovdjuren. 61 procent säger sig vistas som vanligt i naturen utan att rovdjursförekomsten har påverkat dem. Denna undersökning visade generellt ett resultat som var mera negativt till vargförekomsten än Naturvårdsverkets undersökning.

Även i attitydundersökningen av 65 personer i vargområdet Årjäng-Eda i Värmland var svaren mer negativa. Enligt Naturvårdsverkets undersökning accepterar 60 procent av svenskar boende i vargområden varg i närheten av där man bor, men här var det 28 procent. Mer än hälften känner oro för varg i varierande grad. Endast 13 procent svarar att de vill ha 500 vargar eller fler i Sverige, i Naturvårdsverkets undersökning vill 41 procent av svenskarna det. Skillnaderna är alltså ganska stora.

Negativa röster gör sig hörda

I en artikel i tidningen Våra rovdjur diskuterar Björn Ljunggren från Svenska Rovdjursföreningen resultaten. Enligt honom har antalet dödade jakthundar just i detta revir varit förhållandevis högt, vilket torde ha påverkat resultatet. Dessutom har den information som framkommit mest härstammat från intressenter som är negativa till varg och som fokuserat på problemen istället för att ge hela bilden. Björn Ljunggren anser att information och utbildning skulle kunna göra mycket för att folk ska slippa känna sig rädda. Dessutom tror han att folk efter en längre tids

vargförekomst kommer att ha anpassat sig bättre både praktiskt och känslomässigt till situationen.

Del av biologiska mångfalden
Människans attityder till rovdjuren varierar alltså i landet. Många är positiva, andra är negativa och en del känner rädsla och till och med hat. Med en ökande vargstam är det viktigare än någonsin att diskutera vargfrågan och sprida saklig information. Vargen är varken ond eller god, men den är en del av den biologiska mångfald som vi har åtagit oss att bevara av olika skäl.

Anna Burman
CBM

Undersökningar/intervjuer:

Svenskarna och vargen. Naturvårdsverkets intervjuundersökning 1997/98. (Telefonintervjuer med 1506 slumpvis utvalda svenskar samt ytterligare 500 från Dalarna, härjedalen och Värmland, 75 personer ur gruppen "renägare" och 75 personer från vardera grupperna "jägare med hund" och "jägare utan hund".)

Attityder till rovdjur och rovdjurscenter i Hagfors kommun. Länsstyrelsen i Värmland 1998. (Enkät till 1014 personer i Hagfors kommun, varav 692 svarade (68%).)

Leva i vargland. Attitydundersökning i vargområde Årjäng-Eda. Februari-mars 2000 av Inga Magnusson i Årjäng. (Brevenkät till 89 personer varav 65 personer svarade.)

Övrig litteratur:

Vargen i myt och verklighet. Elisabeth Brundin och Rolf Kjellström 1998.

Från gastkramning till gatuvåld – en etnologisk studie av svenska rädsor. Jochum Stattin. Forskningsrapport 1990.

Vargen och människan. Bo Larsson, Fataburen 1999.

Vargen. Viltet, ekologin och människan. Jens Persson och Håkan Sand 1998.

Få hundar dödas av rovdjur

Tre gånger så stor risk att jakthunden dödas av jägare

Jakthundar skadas eller dödas på många olika sätt – i trafiken, vid jakt, genom olyckshändelser, av vilt och rovdjur. Men ytterst få dödas av rovdjur, knappt tjugo per år. Två till tre gånger fler hundar skjuts under jakt, och tusentals dödas i trafiken

Många jakthundar är så fixerade vid att finna och följa bytesdjurens spår eller doft att de jagar blinda för faror. Många raser som används är inte framtagna för att jaga i områden med rovdjur. Deras naturliga försiktighets-system är reducerade. En del fågelhundar, samt så kallade ursvenska varianter av stövare och drever, har utvecklats och specialiserats under det senaste seklet när vår rovdjursfauna höll på att förintas. De har avlats fram utan hänsyn till faktorer som rovdjur och trafik. Men trafiken tycks accepteras som en naturlig dödsorsak för jakthundar.

Björn tar spets

Det finns nu tillräckligt många fall för att man ska se ett mönster i vilka hundtyper som faller offer för de olika rovdjuret (tabell 1). De drivande raserna är mest utsatta för vargen medan spetsarna råkar illa ut i kontakt med björn. Det senare hänger sannolikt ihop med jakten då björn jagas med spetsar och den i övrigt inte tycks bry sig om hundar som inte besvärar dem. Flera av de drivande raserna och en del spetsar är relativt småvuxna och uppfattas sannolikt som bytesdjur av varg och lo.

Vargen tillåter inte främmande vargar i sitt revir. Inkräktare fördrivs och risken är stor att de dödas. Ett välutvecklat socialt beteendesystem

och god lukt- och hörsel-förståelse krävs för att bli uppmärksam på att man hamnat på fel område. Många hundar saknar förmåga att förstå vargens sociala signaler och genom aveln har den allmänna försiktigheten och förmågan att registrera faror försvunnit.

Ovana stockholmshundar

Den övervägande delen av de hundar som skadats eller dödat mellan 1995 och 2000 hade sin hemvist i Stockholmsområdet där det inte finns några rovdjur (tabell 2). De hundarna hade av naturliga skäl liten erfarenhet av att jaga och vistas i marker med rovdjur. Det gäller självklart också dessa jägare.

Anpassa aveln

Jakt med lös hund i områden med rovdjur kräver att man tar större hänsyn till vilka hundraser som kan användas, samt att man i aveln använder hundar som är framgångsrika i områden med rovdjur. De hundarna besitter sannolikt förmåga att registrera rovdjurens närvaro och anpassar sig till detta. För att samarbetet ska bli lyckosamt krävs också att jägarna lär sig förstå och läsa sin hunds reaktioner.

Oundviklig risk

Det finns jakthundraser som fung-

erar bra i områden med björn, varg och lo, till exempel nordiska spetshundraser och lajkor. Trots detta kommer alltid ett antal hundar att skadas eller dödas av rovdjur. Det tillhör den risk vi tar varje gång vi släpper en hund för att utföra en tjänst åt oss – antingen den ska jaga älg, försvara polismannen, nosa efter minor eller leta människor i ruinerna efter en jordbävning.

Staffan Thorman
Naturhistoriska riksmuseet

Källor:

AGRIA skadestatistik 1995–2000.

Goodwin, D., Bradshaw, J.W.S. & Wickens, S.M. 1997. Paedomorphosis affects agonistic visual signals of domestic dogs. *Animal Behavior* 53:297-304.

TABELL 1. Totalt ersattes 48 döds/skadefall 1995–2000 orsakade av varg, björn och lo. Källa: AGRIA (försäkrar en tredjedel av den svenska hundpopulationen)

	Drivande hundar	Spetshundar	Övriga hundar
Varg	15	5	1
Björn	0	9	0
Lo	8	8	2

Drivande raser: Basset Griffon, hamiltonstövare, finsk stövare, schillerstövare, drever, beagle och tax.
Spetshundar: Norsk älgghund (gråhund), jämthund och finsk spets.
Övriga: Vorsteh, engelsk setter och blandras.

TABELL 2. Registrerad läns-hemvist för hunden 1995–2000. Stockholm och övriga landet. Källa: AGRIA

	Stockholm	Övriga landet
Varg		
- drivande	10	5
- spetshundar	4	1
Lo		
- drivande	4	3
- spetshundar	6	3
Björn		
- drivande	0	0
- spetshundar	4	5
Summa		
- drivande	14	8
- spetshundar	14	9

Sveriges lojakt anmäld till EU

EU-kommissionen fick förra året ta emot ett klagomål över att svenska myndigheter beviljar jakt på lodjur utanför renskötselområdet. Jakten strider enligt anmälaren mot EU:s naturskyddsbestämmelser. Bakom anmälan står två privatpersoner och Riksföreningen Hänsynsfull Jakt.

Lodjuret hör till de särskilt utpekade arter som inte får dödas avsiktligt i naturen enligt EU:s habitatdirektiv. Undantag får göras för att "skydda vilda djur", "undvika allvarlig skada på boskap", av hänsyn till "allmän hälsa och säkerhet" eller av "tvingande orsaker som har överskuggande allmänintresse". Förutsättningarna för att medge undantagen är att det "inte försvårar upprätthållandet av en gynnsam bevarandestatus av de skyddade arterna i deras naturliga utbredningsområden", och att det "inte finns någon annan lämplig lösning".

Villkoren uppfylls inte. Anmälarna hävdar att villkoren för undantagen inte uppfylls eftersom:

- *Jakten försvårar upprätthållandet av en gynnsam bevarandestatus hos lobeståndet.*

Sveriges legala jakt på denna fredade art är omfattande. Tillsammans med den förmodat lika stora illegala jakten utsätts stammen för kraftiga förluster, sannolikt även i genetiskt avseende. Den statliga Rovdjursutredningens anlitade forskare påpekar att lodjuret är känsligt för överdriven jakt och att den skandinaviska stammen har förlorat genetisk variation vid ett par tidigare tillfällen då den jagats till gränsen för utrotning. Enligt forskarnas kriterier har stammen ännu inte uppnått livskraftig status. Det nödvändiga genetiska utbytet med omvärlden kan enligt fältstudier vara obefintligt.

- *"Annan lämplig lösning" finns.*

Elstängsel skyddar effektivt tamdjur mot lo. Tamdjursägare får eko-

nomisk ersättning både för elstängsel och rovdjursskador. Men lodjuret vålar inte någon allvarlig skada på boskap utanför renbetesområdet.

- *Några vilda djur behöver inte skyddas från lodjuret.*

Balansen mellan bytesdjur och rovdjur fungerar självreglerande i ekosystemen. Rådjursstammen i Sverige är mycket stor och lodjuren beräknas döda runt en tiondel av det antal rådjur som jägarna dödar.

- *Lodjuret hotar inte allmän säkerhet eller något allmänintresse.*

Ingen människa har blivit skadad av lo. Det är huvudsakligen jägarna, tre procent av Sveriges befolkning, som vill ha lodjursjakt utanför renskötselområdet. Deras upplevelse av lodjurets trofévärde samt önskan om minskad konkurrens om klövviltet kan knappast anses vara av allmänintresse. Det övervägande allmänintresset har i demokratisk ordning uttryckts i målsättningen att bevara lodjuret inför framtiden.

Fördröjt beslut

Naturvårdsverket dröjde med årets beslut om lojakt utanför renskötselområdet för att undersöka dess rättsliga förutsättningar. Beslutet om fortsatt jakt stöddes huvudsakligen av två argument. Det ena är att det beviljade uttaget är mindre än lodjursstammens beräknade årliga tillväxt (som uppges ligga kring 20 procent), och därför inte försvårar upprätthållandet av en gynnsam bevarandestatus. Det andra är ett återopande av allmänintresset. Verket anser att en viss jakt på lo skulle upprätthålla en positiv attityd till arten hos allmän-



Foto: Torbjörn Ebenhard

Trots att lodjuret är fredat inom EU tillåter Naturvårdsverket att det jagas.

heten, och därmed gynna lodjurets överlevnad.

Jurister av annan mening
Naturvårdsverkets jurister anmälde en avvikande mening i samband med beslutet. De bedömer inte att det finns stöd i den svenska lagstiftningen (som i innebörd motsvarar EU-direktivet) för att motivera jakt med hänvisning till att detta påverkar människors attityd till arten. De påpekar att inga allvarliga skador föreligger som skulle ha kunnat motivera jakt, samt att om skador skulle uppstå finns det andra lösningar.

Tatjana Kontio

ArtDatabanken

Fjällräv – ett rovdjur på utgång

Allt tyder på att läget för fjällräven är mer allvarligt än tidigare befarat. Det finns endast 45 individer i Sverige.

Fjällräven (*Alopex lagopus*) är Europas minsta och mest sällsynta hunddjur. Arten är dock inte hotad globalt utan förekommer i de flesta arktiska områden. Utbredningen i Sverige omfattar hela kalfjällsområdet, men är numera koncentrerad till Västerbottens och Jämtlands län. På 1800-talet var fjällräven vanlig, men antalet varierade i förhållande till förekomsten av smågnagare. Under goda år kunde stammen troligen nå toppar om närmare 5000 individer. En mycket intensiv pälsjakt vid förra sekelskiftet, kombinerad med utläggning av gift mot de stora rovdjuren, drev dock snabbt ner antalet och på 1920-talet var fjällräven försvunnen från stora delar av fjällkedjan. Arten fridlystes redan 1927 men har ännu inte återhämtat sig.

Idag är det framför allt två faktorer som hotar fjällrävens existens; dels en minskad tillgång på föda i och med att lämmeltopparna av okänd orsak har uteblivit under de senaste 19 åren, dels en ökning av rödrävens utbredningsområde. Rödräven är nämligen en dominant konkurrent som tar över lyor och dödar fjällrävens valpar. En ökad medeltemperatur på grund av växthus-



Foto: Magnus Tannerfeldt

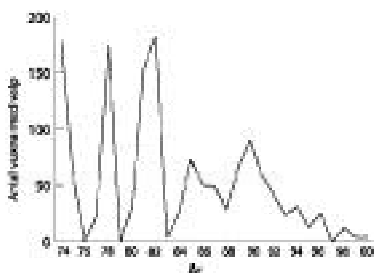
Fjällräv (*Alopex lagopus*). Ungefär en femtedel har denna blågrå färgnyans.

effekten kommer troligen att förvärra dessa problem. I bakgrunden finns också problem såsom minskad möjlighet att hitta en partner och risken för inavel.

Sommaren 1998 startades ett svensk-finskt bevarandeprojekt, Projekt Fjällräv SEFALO, som drivs av Stockholms universitet i samarbete med Finland och länsstyrelsernas fjällenheter. Projektet pågår under fyra år och finansieras bland annat av EU:s fond "Life-Nature". Inom projektet stödfodrar vi fjällräv för att öka antalet kullar och valpöverlevnaden. Vi håller också undan rödräv från de viktigaste yngelplatserna genom jakt, samt genom-

för mycket omfattande inventeringar av fjällrävslyor sommar och vinter. Vi studerar också släktskapsförhållanden, exempelvis om svenska fjällrävar är genetiskt isolerade från sibiriska.

Hur många fjällrävar finns det då? Vi uppskattar att det för närvarande finns cirka 15 vuxna fjällrävar i Norrbotten, 20 i Västerbotten och 10 i Jämtlands län. Det betyder totalt cirka 45 fjällrävar i Sverige. Ytterligare 10-15 finns i Finland och kring 50 i Norge. Siffrorna har en viss osäkerhet, men bygger ändå på systematiska, storskaliga inventeringar över hela fjällkedjan. Sommaren 2000 föddes totalt tre kullar, varav två i Sverige och en i Finland. På kalfjället



Vänster: Uppskattat antal reproducerande fjällrävar i Sverige 1974 – 2000. Siffrorna baserar sig på lyninventeringar sommartid, korrigerade för varierande inventeringsinsats under olika år.

Höger: Bebodda lyor under vintern, samt lyor med valpar sommartid.

Region	1998/99	Vinterlyor	1999/00	1999	Valplyor	2000
Jämtlands län	13	7	2	1		
Västerbottens län	5	15	0	1		
Norrbottens län	6	4	0	0		
Finska Lappland	0	1	0	1		

ArtDatabanken jubilerar!

Det är dags för tionde *Flora- och faunavårdskonferensen*.

Det är också 10 år sedan ArtDatabanken kom till som särskild enhet vid SLU efter att ha bedrivits i projektform under sex år. Det kommer att firas med lite extra tid för kultur. Tre skådespelare och en speleman från Västanå teater i Sunne har bjudits in att medverka. Dessutom har vi bjudit in konstnären Martin Holmer som ställer ut sina alster. I övrigt ruckar vi inte på ambitionen att hitta ämnen som är högaktuella. I år är Sverige ordförande i EU. Vilka är planerna för Europa och vad borde egentligen göras? Miljöminister Kjell Larsson kommer att medverka och Natura 2000, EU:s planer och framtida naturvårdsinriktning kommer att debatteras.

Vad företagen kan göra för att främja naturen i sitt miljöarbete får vi svar på samt vilket inflytande Vattendirektivet kommer att ha på det framtida naturvårdsarbetet. ArtDatabanken vill heller inte släppa problemet med det storskaliga fisket. Kan vi få ett uthålligt fiske? Som vanligt berättar också ArtDatabanken om vad som är på gång inom sin verksamhet.



I mån av att det finns platser kvar, kan anmälan göras till:

SLU Konferensservice, Box 7059, 750 07 Uppsala fax: 018-67 35 30 e-post: flofa2001@slu.se tel: 018-67 20 84



Nya böcker från ArtDatabanken:

"Checklista över cyanoprokaryoter i Sverige", samt rapporten "Skogsbrukets effekter på rödlistade arter". Böckerna publiceras 15 maj.

Tips: "Gjengroing av kulturmark"

Samnordiskt seminarium om landskapsekologiska och botaniska konsekvenser av igenväxning av kulturmark. Forskare och intresserade inbjudes att delta för att hitta samarbetsformer och åtgärder.

Sogndal 15-18 september 2001

Anmälan snarast till Høgskulen i Sogn og Fjordane:
E-post: Ingvild.Austad@hisf.no Fax: 57 67 62 01



fann vi samtidigt tolv rödräskullar i före detta fjällrävslyor. Allt tyder alltså på att läget för fjällräven är mer allvarligt än tidigare befarat. Trenden är dessutom nedåtgående, varför man bör överväga att byta hotkategori för den svenska fjällrävsstammen från Starkt hotad till Akut hotad. Under sommaren stödutfodrade vi fjällrävsvalparna i Sverige för att öka deras överlevnad och ännu i september var valparna vid god vigör. Det är nu bara i de områden där vi utfodrar fjällräv och bedriver rödrävsjakt som det finns överlevande fjällrävsvalpar. I Norge har man istället för att stödja den befintliga stammen beslutat om ett avelsprogram, som dock inte kommit igång eftersom man inte har några valpar att börja med. Våra nuvarande insatser får anses vara livsuppe-

hållande åtgärder i väntan på en rejäl lämmeltopp. Utan en förbättrad naturlig födotillgång, är det tyvärr tveksamt om fjällräven kommer att finnas kvar i Sverige.

Magnus Tannerfeldt

Anders Angerbjörn

Zoologiska institutionen

Stockholms universitet

ArtDatabanken kommenterar: Fjällräv är bedömd som *Starkt hotad* (EN) i Sverige. Motiveringen är kriterie D (färre än 250 köns mogna individer). För tillfället är helt riktigt en bedömning enligt kriterie A1 (populationsminskning med 80% de senaste 10 åren), C2a (fragmenterad och minskande population) så väl som D (färre än 50 köns mogna indi-

vider) i *Akut hotad* (CR) uppfyllda. Problemet i bedömningen är de normalt kraftiga fluktuationerna för arten. Situationen är dock allvarlig och förändras inte läget till det positiva kan det bli aktuellt med en omklassificering.

Fjällräven är förtecknad i EU:s habitatdirektiv, vilket ställer höga krav på Sverige att skapa förutsättningar för livskraftiga populationer av arten.

ArtDatabankens artfaktablad går att nå via hemsidan www.dha.slu.se Vill du veta mer om fjällrävens ekologi eller Projekt Fjällräv SEFALO, finns en mängd fakta, bilder, länkar och litteraturtips på <http://www.zoologi.su.se/research/alopex/hem.htm>. Du kan också kontakta artikelförfattarna via e-post: Magnus.Tannerfeldt@zoologi.su.se

ArtDatabanken

är en särskild enhet inom SLU, gemensam med Naturvårdsverket och finns liksom CBM i Naturicum på Ultuna. ArtDatabanken utarbetar de nationella rödlistorna. Den utåtriktade verksamheten består bl.a. av böcker, informationsmaterial och den årliga konferensen Flora- och faunavård.

Kontaktperson:

Johan Samuelsson
Box 7007
750 07 Uppsala

www.dha.slu.se

E-post

Johan.Samuelsson@dha.slu.se



Ökad skydds jakt kan hota vargens överlevnad

Svenska Naturskyddsföreningen accepterar viss skydds jakt, men vargen måste fredas

Skydds jakt får enligt jaktlagen tillgripas när en djurart orsakar allvarlig skada, till exempel river tamdjur eller orsakar betesskador. Skydds jakt används vid akuta situationer och för fridlysta arter. I allmänhet handlar det om stora rovdjur som tar tamdjur. Problemet är störst i renskötselområdet.

Varg, björn och lo är skyddade enligt EUs art- och habitatdirektiv och får inte avsiktligt fångas eller dödas. Undantag kan medges under två viktiga förutsättningar: Det får inte finnas någon annan lämplig lösning på problemet och jakten får inte försvåra upprätthållandet av en gynnsam bevarandestatus för arten. Hur detta har tillämpats i Sverige har varit mycket omdiskuterat, främst när det gäller lodjur (se artikel sid. 9).

Efter fridlysningen 1991 började lo åter jagas 1994. Sverige har anmälts till EU-kommissionen för detta vid två tillfällen. Första gången vidtog inte kommissionen någon disciplinär åtgärd. Nu har en ny anmälan inlämnats, som avser jakten utanför renskötselområdet.

Viss skydds jakt motiverad SNF anser att skydds jakt är motiverad under vissa omständigheter för att minska allvarlig skada. Därför accepterar vi viss skydds jakt i renskötselområdet.

Däremot kan inte den skydds jakt som idag tillåts på lodjur i övriga Sverige anses vara motiverad av skydds jaktbestämmelserna och uppfyller inte heller direktivets villkor för

att bevilja undantag. Vår bedömning är dock att lostammen utanför renskötselområdet tål viss avskjutning utan att dess bevarandestatus försämras. Viss jakt skulle därför kunna ske i form av licensjakt, där Naturvårdsverket beslutar om en bestämd kvot och jakten avlyses när denna är uppfylld.

SNF har tillstyrkt förslag om att Sverige ska begära undantag för lodjur i direktivet, vilket skulle möjliggöra en noggrant kontrollerad avlysningsjakt.

Licensjakt på björn

En omsorgsfullt kontrollerad licensjakt på björn inleddes på 1980-talet. SNF tillstyrkte detta under förutsättning att man noga följde stammens utveckling. Under många år har ett gemensamt svenskt-norskt björnprojekt pågått i det syftet.

Trots att även björnen omfattas av bestämmelserna i art- och habitatdirektivet har EU accepterat att Sverige fortsätter den licensjakt som bedrevs innan Sverige blev medlem i EU. Något formellt undantag från direktivet har dock inte Sverige.

Ej vargjakt på privat initiativ Skydds jakt på enskilds initiativ får tillgripas när ett rovdjur har angripit ett tamdjur och sedan fortsätter angreppet (§ 28 i Jaktförordningen). Detta kan accepteras när det gäller björn och lo men inte varg. Det är också tveksamt om det ska vara tillåtet för järv.

Vargen undantogs från denna bestämmelse 1990. Nu har regeringen i sin rovdjursproposition föreslagit att bestämmelsen återigen ska inkludera varg. SNF och flera andra

Tre typer av skydds jakt

När skydds jakt får utövas och hur den ska gå till är noga reglerat i jaktlagstiftningen. I princip kan man tala om tre olika slags skydds jakt:

1. För att begränsa skada som sker kontinuerligt genom rovdjurs predation på tamdjur.

Beslut av Naturvårdsverket.

2. För att åtgärda en akut situation, till exempel Granfjällsbjörnen.

Beslut av Naturvårdsverket.

3. För att förhindra nytt angrepp, till exempel då rovdjur som redan skadat eller dödat ett får fortsätter angreppet mot resten av flocken (§28 i Jaktförordningen).

Beslut av enskild i akut situation.

organisationer och forskare protesterar mot detta. Den gemensamma svensk-norska vargstammen är fortfarande mycket liten ur ett bevarandebiologiskt perspektiv.

Från jägarhåll framställs denna typ av skydds jakt som avgörande för att lokalbefolkningen ska acceptera vargen. Den kan dock äventyra vargstammens bevarandestatus och det blir svårare att bevisa jaktbrott – en uppfattning som delas av Riksklagaren och Rikspolisstyrelsen.

Alla får värja sig mot rovdjur I debatten har det felaktigt framställts som att det idag inte finns någon möjlighet att försvara sig vid rovdjursangrepp. Det påstås att propositionen föreslår införandet av en nödvärnsrätt. En sådan finns redan, men regleras av brottsbalken. Förutom rätten att försvara sig mot angrepp av en annan person i brottsligt syfte (den egentliga nödvärnsrätten), ingår också rätten att försvara sig och sin egendom vid angrepp av till exempel ett rovdjur (nödsituation). Denna rätt har aldrig ifrågasatts.

Klas Hjelm

Svenska Naturskyddsföreningen

Skydds jakt på stora rovdjur – ett begrepp med många bottnar

Jakt på stora rovdjur väcker känslor och skapar debatt. Ett tecken på att vi har olika motiv och utgångspunkter i detta sammanhang är att vi ibland använder begrepp för jakten som inte alltid är relevanta. Vad är egentligen grunden för jakt på stora rovdjur och hur bör vi i praktiken tillämpa begrepp som skydds jakt, avlysnings jakt och nödvärns rätt?

Människan är en del av naturen. Vi påverkar de vilda djuren och deras livsrum och vi påverkas av dem. Alla naturligt förekommande vilda djurarter har hemorts rätt i landet. Det betyder att vi i möjligaste mån ska sörja för deras långsiktiga överlevnad. På sätt som framgår av jaktlagstiftningen ska vi också främja en "med hänsyn till allmänna och enskilda intressen lämplig utveckling av viltstammarna".

Många skäl till jakt

Detta är för Svenska Jägareförbundet viktiga utgångspunkter i ett resonemang om den svenska jaktutövningen. Vidare gäller att motivet för jakt är allt annat än enahanda. Vi nyttjar den årliga avkastningen från naturresursen vilt. Vi jagar för köttet och skinnet, vi jagar för upplevelsen, vi jagar för kamratskapet och samspelet mellan hund och jägare, vi jagar för spänningen och rekreationen. Vi jagar också för att reglera vissa viltarters populationsnivå. Kort sagt, motivet varierar för den enskilda jägaren och beroende på den viltart vi jagar.

Ingen allmän jakt på rovdjur

Vad är det då som, förutom det inledningsvis nämnda, karakteriserar jakten på stora rovdjur? För det första måste jakten på stora rovdjur i hög grad grunda sig på biologiska fakta. Med arts specifika kunskaper kan vi styra stammarnas utveckling mot de mål vi sätter upp. Detta konstaterande innebär att allmän jakt (oreglerad jakt) troligtvis aldrig kan bli aktuell för de stora rovdjuren. Lämpligt jaktuttag måste bestämmas i förväg och dessutom måste man kunna jaga inom stora områden. Den avlysnings jakt som tillämpas för björn och lo fyller väl detta krav.



Björnfamilj. Bild hämtad ur Svenska Jägareförbundets Tidskrift 1927. Originalteckning av K. Dieckmann

Acceptabla nivåer för alla

Förutom att stammarna av björn, lo, varg och järv ska garanteras en överlevnad, ska deras vidare utveckling balanseras till nivåer som är acceptabla för lokalbefolkningen och de areella näringarna, inklusive jakten. Denna reglering ska dock inte onödigtvis definieras som skydds jakt. Att balansera rovdjursstammarna är inte konstigare än att det finns ett behov av att balansera den svenska älgstammen mot olika enskilda och allmänna intressen.

Extraordinär åtgärd

Att tvingas åberopa skydds jakt för att kunna gå runt – för svensk del orimliga – internationella överenskommelser i syfte att kunna bedriva en jakt på konventionella grunder är givetvis helt främmande för den nordiska jaktraditionen. Skydds jakt är och förblir en extraordinär åtgärd som i förebyggande syfte ska tillämpas när allmän jakt, alternativt reglerad jakt, inte kan lösa aktuella problem. Det kan då bli fråga om att til-

lämpa jaktmetoder och jakttider som annars inte är tillåtna, eller att kraftigt öka tilldelningen i syfte att sänka populationsnivån. Motivets med skydds jakt på stora rovdjur kan vara att mildra rovdjurens effekter på tamdjur eller vilda bytesdjur.

Nödvärn viktigt för acceptans

I samband med direkt rovdjurs angrepp på tamdjur talar vi mera om en nödvärns rätt som syftar till att ingripa och döda rovdjuret med målet att rädda tamdjuret. Det ligger djupt i rättsmedvetandet hos många människor att det är legitimt att skydda sin egendom mot angrepp från vilda djur. Grunden för detta är såväl det känslomässiga som ekonomiska värdet av tamdjuret. Trots att få rovdjur skjuts med stöd av denna regel har nödvärns rätten mycket stor betydelse för acceptansen av aktuella arter vilket ökar möjligheten att nå målet - rovdjursstammarnas långsiktiga överlevnad.

Hans von Essen
Svenska Jägareförbundet

Miljöersättning ger mångfald

Ängar och hagar sköts med pengar från EU

Att mäta biologisk mångfald är svårt, men att värdera den i pengar är omöjligt. Ändå ses mångfalden i odlingslandskapet som så värdefull att svenska bönder får betalt för att sköta den.

I och med EU-inträdet fick Sverige del av direktstöden i den gemensamma jordbrukspolitiken. En viktig del av dessa stöd är miljöersättningarna. De ska bland annat förbättra och bevara biologisk mångfald och är viktiga för enskilda gårdars inriktning och fortlevnad.

Ersättningar till djurgårdar
Under 1999 utbetalades cirka två

miljarder kronor som miljöersättning till Sveriges bönder. De största summorna gick till skötsel av betesmarker och odling av vall. En stor del gick också till ekologisk odling. Även dessa pengar fördelades i stor utsträckning till gårdar med djur. Det är bra. De betande djuren är grunden för många av de biologiska värden som finns i odlingslandskapet.

Djuren drivs till skogs
Det totala antalet betande djur i Sverige har inte ändrats under tiden i EU, men arealen betesmark har ökat något. Betesdjuren har omfördelats från slätt- till skogsbygd. Stödssystemen har nämligen gjort spannmålsodling lönsammare i slättbygder

med god avkastning, än i skogsbygder med lägre avkastning. Samtidigt är miljöersättningarna för vallodling högre i skogs- och mellanbygder.

Bete ger mångfald...

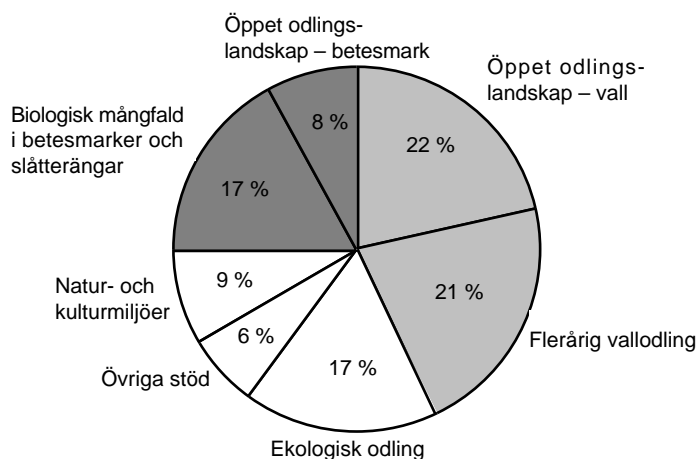
Betesmarkerna är mycket viktiga för den biologiska mångfalden. Det råder det inget tvivel om. Särskilt i naturbetesmarker finns många arter som blir alltmer sällsynta. Miljöersättningen har haft stor betydelse för utnyttjandet av betesmarkerna under de senaste fem åren. Om man tog bort ersättningen till betesmarkerna skulle flertalet av dessa vara olönsamma och på sikt komma att överges.

...tillsammans med vall

Det kanske inte är lika självklart att även ersättningarna för vallodling har en positiv effekt på arealen betesmark. Man skulle kunna tänka sig att vall och betesmark "konkurrerar", eftersom båda är en källa till grovfoder. Så är det inte. Extensiv djurhållning är beroende av ersättningen för vallen eftersom den bidrar till gårdarnas totala ekonomi. Ersättningarna för vallodling ger oss därför ett landskap med fler betesdjur. Följden blir en bättre hävd av betesmarkerna.

Vallersättningens naturvårdsnytta per satsad krona blir betydligt högre om man tittar på hela systemet än om man bara tittar på den vallareal det ger. Det finns alltså ingen konflikt mellan ersättningarna till vall och betesmark, utan bägge bidrar till ett rikare odlingslandskap. Effekterna av att flytta pengar mellan dessa ersättningsformer är osäk-

Så här fördelades de olika miljöersättningarna under 1999



Biodiverse direkt till Dig!

Biodiverse från Centrum för biologisk mångfald kommer ut med fyra nummer per år. OBS! Tidningen är tills vidare gratis! Om du inte redan får tidningen är det bara att fylla i denna talong och skicka den till:

Biodiverse, SLU Publikationstjänst, Box 7075, 750 07 Uppsala.

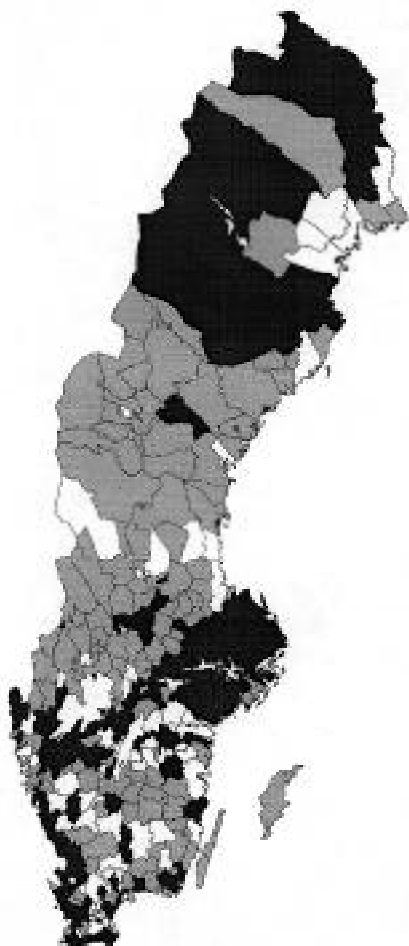
Telefax: 018 - 67 28 54.

E-post: Inger.Blomstedt@service.slu.se

Namn _____

Adress _____

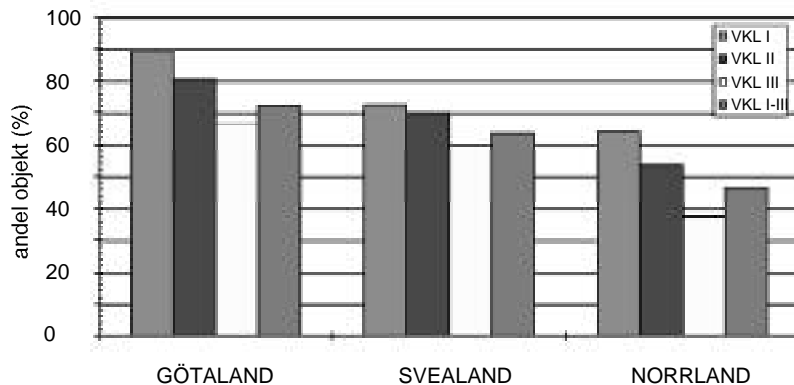
BI*DIVERSE



Antalet betesdjur har ökat i skogsbygderna och minskat i slättbygderna mellan 1995 och 1999. Kartan visar var antalet djur har minskat – de mörka kommunerna, och ökat – de grå kommunerna.

ra. Dessutom får inte miljöersättningarna vara högre än kostnaden för skötseln, enligt principen att man får betalt för det man gör och inte för det man har. Sambanden är inte alltid så enkla. Vallodlingen ökar också mångfalden genom att bidra till ett öppet och mer varierat landskap.

Värdefull mark får ersättning
Miljöersättningarna har kritiserats för att inte vara tillräckligt precisa. Den komplicerade utformningen har sagts leda till att vissa värdefulla marker inte platsar i ersättnings-systemet. Jag skulle vilja påstå att miljöersättningarna tvärtom har haft stor betydelse för att hålla just dessa marker i hävd.



För tio år sedan inventerades värdefulla ängs- och hagmarker i Sverige. Många av dessa får idag miljöersättning. Diagrammet visar andelen ängs- och hagmarksobjekt, uppdelade på värdeklasser (VKL, VKL I = högsta värde), som får miljöersättning för bevarandet av betesmark och slätteräng.

För ungefär tio år sedan genomfördes en inventering av värdefulla ängs- och hagmarker i hela Sverige. Denna inventering pekade ut cirka 200 000 hektar och har sedan dess varit en hörnpelare i naturvårdens bevarandearbete. Den har också varit ett underlag för miljöprogrammets arealmål för miljöersättningarna. Nyligen utfördes en landstäckande geografisk analys (GIS) där de utpekade ängs- och hagmarkerna jämförs med jordbruksverkets geografiska databas över jordbrukskiften. Analysen visar att ungefär nio av tio ängs- och hagmarksobjekt fortfarande ingår i jordbruksproduktionen. Sju av tio får miljöersättning för betesmarker eller slätterängar. De värdefullaste objekten i inventeringen är anslutna till miljöersättningarna i större utsträckning än de som värderats lägre.

Perifera marker överges
För perifera marker som är dyra att sköta har miljöersättningarna inte räckt till. I Norrland och västra delarna av Svealand har en betydligt högre andel av värdefulla ängs- och hagmarker övergivits under de senaste tio åren. Detta är dock en utveckling som pågått länge. I flertalet av kommunerna i norra och mellersta Sveriges skogsbygder används idag mindre än tio procent av den betesmark som fanns för 50 år sedan.

Avveckling i Norrland
Nedläggningen av lantbruk och värdefulla marker är störst i Norrland. Samtidigt visar ekonomiska kalkyler

att lönsamheten för djurföretag i Norrland har utvecklats positivt under vår tid i EU. Miljöersättningarna har väsentligt bidragit till denna lönsamhet. Samtidigt finns det ibland en övertro på att jordbrukspolitiska medel ska kunna lösa de samhällsproblem som orsakar nedläggningen av lantbruk.

Lönsamheten för djurhållande företag i Norrland har visat en positiv utveckling. Ändå ser vi en betydande nedläggning. Därför kan man anta att omständigheter utanför jordbrukssektorn styr utvecklingen. Faktorer som arbetsmarknad, skola, vård och omsorg har förmodligen stor betydelse. Målet att ha ett rikt odlingslandskap i norra Sverige är kanske en uppgift som är svår att lösa enbart med åtgärder inom jordbruks-, naturvårds- och kulturmiljösektorerna.

Martin Sjödhall
Jordbruksverket

Utvärderingsprojekt

Projektet "CAP:s miljöeffekter" studerar miljöeffekterna av EU:s gemensamma Jordbrukspolitik (CAP – The Common Agriculture Policy). De flesta uppgifterna i denna artikel är hämtade ur projektets rapporter. De finns tillgängliga på jordbruksverkets webbplats (www.sjv.se/cap).

DIVERSE

FRÅN CENTRUM FÖR BIOLOGISK MÅNGFALD

Inte rädd för varg

I områden med varg i Grekland, Italien, Rumänien och Spanien har jag haft förmånen att få träffa herdar och samtala med dem om hur de skyddar sina djur. De har varit utrustade med skjutvapen eller bara en grov påk och några har haft hundar med sig. Hur representativa dessa herdar är, är svårt att veta, men det har varit intressant att ta del av deras syn på vargen.

Speciellt minns jag en man i trakten av Leon i norra Spanien med en jättelik hund och en stor hjord av får och getter. På vår fråga om han hade problem med vargar svarade han nekande. Han fanns ju där, och dök vargarna upp, så jagade han och hunden bort dem. Det var inte länge sedan det hade hänt och när han berättade sprack han upp i ett brett leende. Vargen hade visserligen hunnit ta ett får – och det verkade som om det mer var herdens än vargens fel – men sedan hade hunden jagat den över fälten och upp i skogen i riktning mot de närliggande utlöparna av Kantabriska bergen. Den vargen skulle han nog slippa besväras av i fortsättningen.

Anders Bjärvall

Seeding Solutions

"Seeding Solutions" del 1 är en bok som ger en bakgrund till de ofta kontroversiella frågorna om patent på liv, tillträde till genetiska resurser och nyttjande av biologisk mångfald. Boken utgör en bred analys av den vetenskapliga utvecklingen inom bland annat växt- och humangenetik och därav följande kontroverser i till exempel biodiversitetskonventionen och WTO.

Boken har författats av The Crucible Group, 45 internationella forskare, beslutsfattare, affärsmän och representanter för ursprungsbefolkningar, i form av en enda gemensam text med konkreta rekommendationer till politiker. Detta trots att författarna har vitt skilda uppfattningar i många frågor.

Boken finns i Sidans, SLUs samt CBMs bibliotek och kan även beställas från Carl-Gustaf Thornström, CBM som även är nytillträdd ordförande i The Crucible Group. I vår utkommer del 2, som rör immaterialrätt och skydd av traditionell kunskap, biologisk innovation samt tillträde till genetiska resurser.

Kulturväxter inventeras i Sverige

Den 28–29 november i fjol hölls på Kronovalls slott på Österlen i Skåne en workshop med titeln "Maximal genetisk variation". Mötet arrangerades av Programmet för odlad mångfald (POM) för att ta fram ett underlag för arbetet med den förestående, riksomfattande inventeringen av kulturväxter som planeras att börja år 2002. Deltagare från 21 olika organisationer svarade för en bred upplutning och mycket konstruktiva diskussioner.

Ytterligare information finns på programmets hemsida:
www.genresurs.nu/mainnytt.html

CBM:s personal

Adress: CBM, Box 7007, 750 07 Uppsala.

	Telefon
Veronika Areskoug	018 - 67 21 35
Åke Berg	018 - 67 26 24
Åsa Berggren	018 - 67 22 61
Anna Blomberg	018 - 67 27 49
Anna Burman	070 - 314 67 10
Torbjörn Ebenhard	018 - 67 22 68
Urban Emanuelsson	018 - 67 27 30
Mats Höggren	018 - 67 13 93
Eva Jansson	040 - 41 52 15
Sonja Jansson	018 - 67 22 63
Katarina Perälä	018 - 67 22 60
Börge Pettersson	018 - 67 27 44
Ingvar Svanberg	018 - 471 16 85
Carl-Gustaf Thornström	018 - 67 27 17
Håkan Tunón	018 - 67 25 91
Jens Weibull	040 - 53 66 47

Telefax: 018 - 67 35 37

E-post
Veronika.Areskoug@cbm.slu.se
Åke.Berg@nvb.slu.se
Asa.Berggren@cbm.slu.se
Anna.Blomberg@cbm.slu.se
Anna.Burman@cbm.slu.se
Torbjorn.Ebenhard@cbm.slu.se
Urban.Emanuelsson@cbm.slu.se
Mats.Hoggren@cbm.slu.se
Eva.Jansson@cbm.slu.se
Sonja.Jansson@nvb.slu.se
Katarina.Perala@nvb.slu.se
Borge.Pettersson@cbm.slu.se
Ingvar.Svanberg@east.uu.se
Carl-Gustaf.Thornstrom@cbm.slu.se
Hakan.Tunon@cbm.slu.se
Jens.Weibull@cbm.slu.se

Redaktion

Ansvarig utgivare

Torbjörn Ebenhard, CBM

Redaktör

Anna Blomberg, CBM

Box 7007, 750 07 Uppsala

Telefon

Telefax

018 - 67 27 49

018 - 67 35 37

E-post

Anna.Blomberg@cbm.slu.se

CBM:s hemsida: www.cbm.slu.se

Tryck:

Reklam & Katalogtryck AB.4500 ex.

ISSN 1401-5064 © Biodiverse

Respektive författare står för innehållet i sina artiklar.

Prenumerationer

SLU Publikationstjänst, Box 7075,
750 07 Uppsala

Fax: 018 -67 28 54, Tel: 018-67 26 43

E-post:

Publikationstjanst@service.slu.se